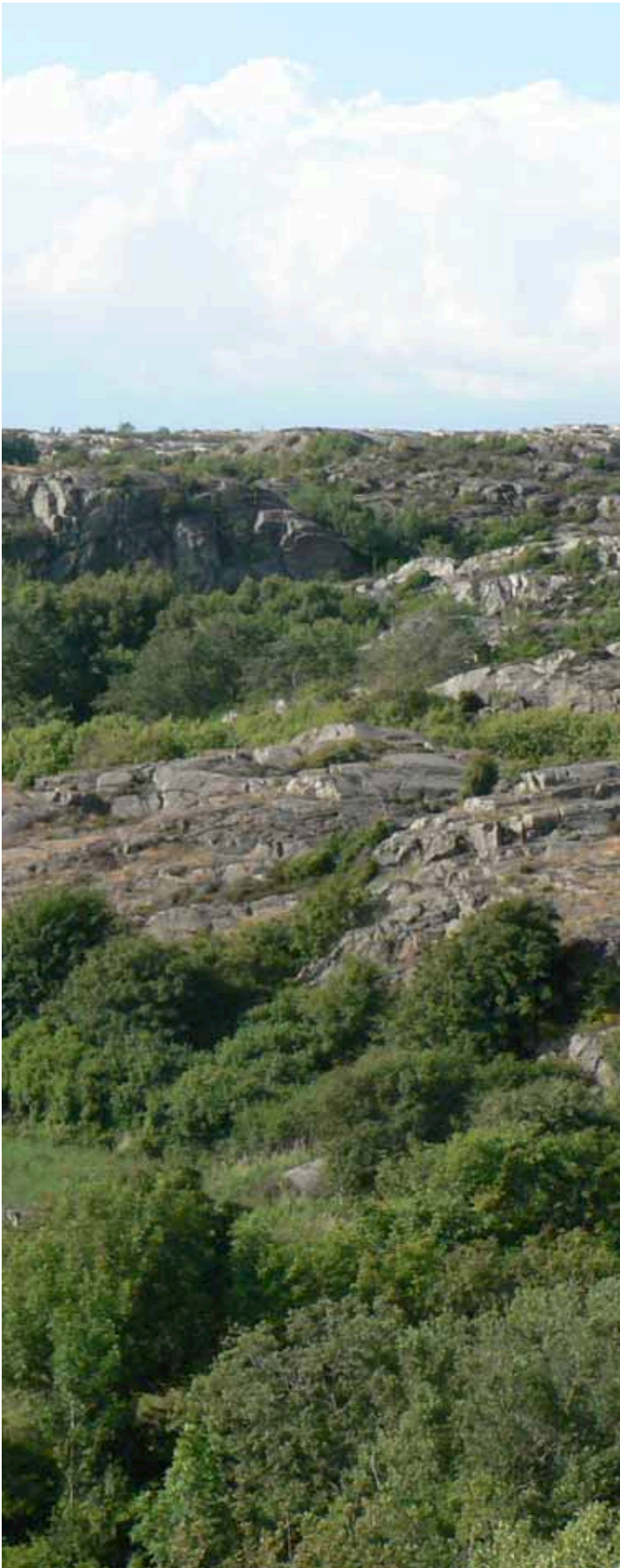


Biotopkartering och
naturvärdesbedömning
av Skalåsberget,
Rönnäng
Tjörns kommun



På uppdrag av
EXARK Arkitekter
Juli 2011

Uppdragstagare

Naturcentrum AB

Strandtorget 3, 444 30 Stenungsund

Niklas.Franc@naturcentrum.se

Tel. 0303-72 61 65

Fältarbete och rapport: Niklas Franc och Svante Hultengren

Uppdragsgivare

Exark arkitekter

Hans Jönsson

Kartmaterial

Underlagsfoto: "Copyright Lantmäteriet 2004-11-09.

Ur Din Karta och SverigeBilden™"

Foton

Niklas Franc Naturcentrum AB

Innehåll

INNEHÅLL	3
UPPDRAG OCH METODIK.....	4
SAMMANFATTNING	4
ALLMÄN OMRÅDESBESKRIVNING	5
OMRÅDEN MED NATURVÄRDEN.....	6
OMRÅDESBESKRIVNINGAR.....	7
1. Hassel-ädellöv-lund.....	7
2. Hassellund	7
3. Lövskog med inslag av ängsrester	8
4. Bergbrant med äldre ädellövträd.....	9
5. Blandlövskog.....	9
6. Blandlövslund med sten/blockvall.....	10
7. Öppet småvatten.....	10
REFERENSER.....	12
BILAGA 1. BIOTOPKARTERING OCH NATURVÄRDESBEDÖMNING	
BIOTOPKARTERING	13
NATURVÄRDESBEDÖMNING.....	14

Uppdrag och metodik

På uppdrag av Hans Jönsson, EXARK arkitekter, har Naturcentrum AB genomfört en biotopkartering och naturvärdesbedömning inom utredningsområdet för planerad bebyggelse på Skalåsberget i Rönnäng, Tjörns kommun. Inventeringen genomfördes i juli 2010. Områden med naturvärden beskrivs med avseende på naturtyp, vegetationstyp samt typiska och viktiga arter. Fullständig metodik för inventering och naturvärdesbedömning framgår av bilaga 1.

Områden med naturvärden redovisas på karta, sidan 6, och beskrivs var för sig i efterföljande stycke. Områdesavgränsningar finns även som digitala ytor (shape-fil, RT90).

Inventeringen är ett faktaunderlag. Beskrivning av konsekvenser vid en eventuell exploatering har inte ingått i uppdraget.

Sammanfattning

Naturinventeringen har omfattat planområde enligt *Detaljplan för bostäder på Skalåsberget. Koncept 2011-04-21*.

Naturen i området domineras av kustnära hållmark, mindre dalgångar och trädbärande stråk och mindre ängsmiljöer.

Totalt har sju olika delområden med någon form av naturvärde identifierats. Tre av dem är klassade som högre naturvärden och de övriga fyra har klassats som allmänna naturvärden.

De tre områdena med höga naturvärden (klass II) är två hassel-ädellöv-lundar i den sydvästra delen och ett småvattet uppe på berget i nordöstra delen.

Allmän områdesbeskrivning

Skalåsberget är en typisk Bohuslänsk hållmark med nakna berghällar, ljunghedsinslag, mindre torrängsrester, klåvor med triviallöv eller ädellöv, bergbranter och med lövsly igenväxande små åker- och ängsrester.

Den dominerande miljön i planområdet är bergbranter med inslag av bergek och hållmark med inslag av mindre klåvor som är rika på björkbuskar (sly). I södra delen finns ett par mindre hassellundar och ner mot ”Dammen”, nedanför stenvallen, är marken något rikare med inslag av friskare ängsmiljöer och mycket lövträd. Centralt delas Skalåsberget av en djupare ädellövsravind och i ravinen finns också en fin sten/blockvall.

Uppre i hållmarken finns någon fuktigare klåva med blåtåtel och ett mindre öppet småvatten.

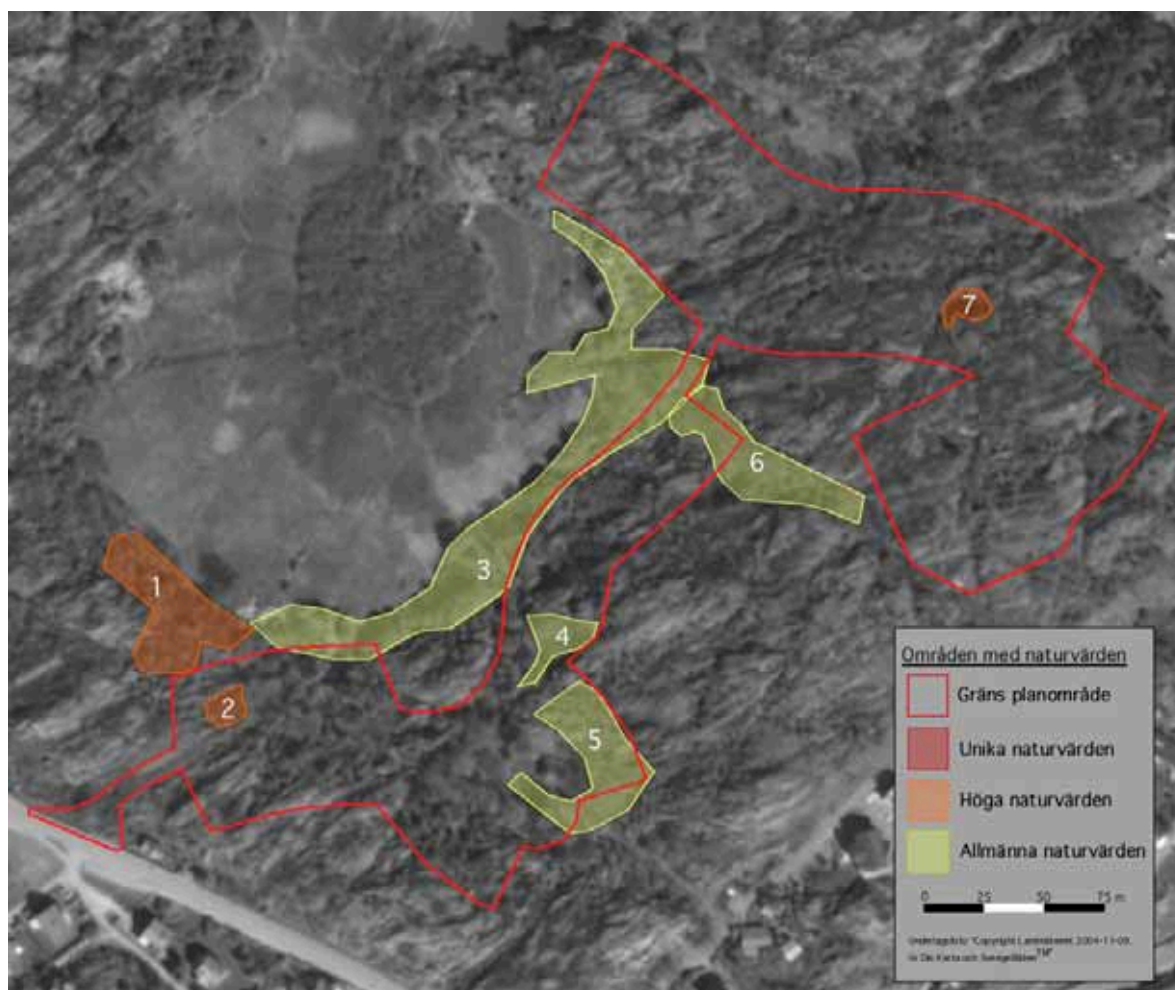
I en dalgång i sydöstra delen finns ett äldre övergivet hus. Närområdet är fullt med ris, skräp, takpannor och annan bråte.

De flesta låglänta miljöerna i området har tidigare varit öppna små ängar och åkrar, men är idag igenvuxna av slyskog.



Skalåsberget sett från södra delen. Miljön domineras av hållmark med klåvor fyllda av lövträd.

Områden med naturvärden



Karta över inventeringsområdet vid Skalåsberget i Rönnäng. Områden med naturvärde är markerade i tre klasser.

Områdesbeskrivningar

1. Hassel-ädellöv-lund

I Skalåsbergets södra del finns ett äldre hasselbestånd. Hasselbuskarna är rejält gamla med hög andel död ved i buskarna. Marken är stenig-blockig och i södra kanten finns en blockvall vilket är en ovanligt geologisk struktur i Bohuslän. Mot dammen får hasseln även inslag av ask och ek och västerut övergår blockvallen i en bergbrant. Fältskiktet är bitvis glesst men i västra delen finns bland annat blåbär, blåtåtel, snärjmåra och kaprifol.

Värdearter: ask *Fraxinus excelsior* VU, hassel *Corylus avellana*

Naturvärdesklass: Klass II – höga naturvärden.



Del av hassel-ädellöv-lunden med blockvallen i bakgrunden.

2. Hassellund

Liten hassellund med äldre hasselbuskar som är rika på död ved. Blockvall i södra delen.

Värdearter: hassel *Corylus avellana*

Naturvärdesklass: Klass II – höga naturvärden.

3. Lövskog med inslag av ängsrester

I kanten mot våtmarksområdet ”Dammen” finns på Skalåsberget en enkel stenumur. Denna mur har tidigare delat av slätterängen i Dammen och betesmarken uppe på berget och löper runt hela Dammen. Nedanför denna kulturhistoriskt intressanta mur är marken generellt rikare med ett visst kalkinslag (skalgrus) och djupare jordlager. Växtligheten är därför rikare bland trivialare trädslag och växter finns även ask, ek, getapel, fjällkåpa, äkta johannesört, nässlor, hallon, blåtåtel mm. Området är varierat med små öppna partier i den dominerande lövskogsbården.

Utöver stenumrens kulturhistoriska värde har den också ett biologiskt värde, då den kan utgöra livs- och övervintringsmiljö för mindre ryggradsdjur som gnagare, ormar, ödlor och för insekter.

Värdearter: ask *Fraxinus excelsior* VU, getapel *Rhamnus cathartica*, fjällkåpa *Alchemilla alpina*, trubbhagtorn *Crataegus monogyna*.

Naturvärdesklass: Klass III – allmänna naturvärden.



Del av den delvis raserade stenumren som tidigare delat av slätterängen från betesmarken.

4. Bergbrant med äldre ädellövträd

Nedan bergbranten i detta område står flera gamla ekar och björkar. Träden har tidigare stått öppet och mer vindutsatt, vilket ses på deras lågt sittande grenar och utbredda växtsätt. Idag skuggas de kraftigt av yngre björkar som vuxit upp framför dem. Äldre träd utgör ofta livsmiljöer för vedlevande insekter, lavar och mossor.

I kanten mot berget finns också ett par mindre sten/blockvallar som är ovanligt i Bohuslän och kan utgöra livs- och övervintringsmiljöer för mindre ryggradsdjur som gnagare, ormar, ödlor och för insekter.

Värdearter: bergsek *Quercus petraea*

Naturvärdesklass: Klass III – allmänna naturvärden.



Äldre spärrgrenig ek i sten/blockvall mot bergbrant.

5. Blandlövskog

Lövträdsmiljö som vandrar nerifrån dalen och upp på berget. Uppe på berget dominerar småvuxen bergsek och asp (krattskog) och nere i branten tillkommer ask, sälg och björk. Fältskiktet är rikt på kaprifol och blåbär. Ett par av träden nere i dalen är äldre med lågt sittande grenar (ek, sälg och björk). Bland träden i östra kanten av dalen finns en enkellagd stenmur som kan utgöra livsmiljö för mindre ryggradsdjur och insekter.

Värdearter: bergsek *Quercus petraea*, sälg *Salix caprea* (grov), ask *Fraxinus excelsior*
VU

Naturvärdesklass: Klass III – allmänna naturvärden.

6. Blandlövslund med sten/blockvall

Detta område utgörs av en ravinliknande dalgång som delar Skalåsberget i en nordlig och sydlig del. Den västra delen av dalgången är rik på ek, björk och hassel varav ett par ekar har lågt sittande ekar och utbredd växtsätt vilket indikerar att de tidigare stått mera öppet. I ravinen finns en stor sten/blockvall som kan utgöra livsmiljö för mindre ryggradsdjur och insekter. Fältskiktet domineras av blåtetel och i kanterna på lunden kan fältskiktet bitvis betecknas som pors-blåtel-samhälle (6410). Ned mot Dammen avslutas området med enkellagda stenmurar.

Värdearter: bergsek *Quercus petraea*, hassel *Corylus avellana*

Naturvärdesklass: Klass III – allmänna naturvärden.



Ådellövslunden upp mot sten/blockvallen med spärrgrenig ek uppe i stenvallen och blåtetel i fältskiktet.

7. Öppet småvatten

Uppe i hållmarken på berget finns ett mindre öppet småvatten. Dammen är grund, kantad av vitmossa och omgiven av björkbuskage. Denna typ av dammar är inte gynnsamma för större vattensalamander (Stenström, 2009) och arten är inte känd från Tjörn.

Småvatten är dock i sig värdefulla, då de bidrar till en variation i landskapet och utgör livsmiljö för många arter som annars inte skulle finnas i hållmarker. I dammkanterna växer bland annat vattenklöver, bunkestarr, vitmossa, ängsull, vecketåg och björk.

Vattenmiljön kan också utgöra livsmiljö för många insektsarter som skalbaggar, trollsländor och skinnbaggar.

Värdearter: -

Naturvärdesklass: Klass 2 – höga naturvärden.



Öppet småvatten med björkbård uppe i hållmarken.

Referenser

- Gärdenfors, U. (ed.) 2010: *Rödlistade arter i Sverige 2010*. ArtDatabanken, SLU, Uppsala.
- Gärdenfors, U. (ed.) 2005: *Rödlistade arter i Sverige 2010*. ArtDatabanken, SLU, Uppsala.
- Nitare, J. 2000. *Signalarter: indikatorer på skyddsvärd skog. Flora över kryptogamer*. Skogsstyrelsens förlag.
- Stenström, A. 2009. *Större vattensalamander. Systematisk inventering för åtgärdsprogrammet*. Länsstyrelsen Västra Götalands Län. Rapport 2009:03.

Bilaga 1. Biotopkartering och naturvärdesbedömning

Biotopkartering

Syfte

Biotopkartering är en väl beprövad metod för inventering och värdering av skyddsvärda naturmiljöer. Syftet är att med en rimlig arbetsinsats kartera områden med naturvärden inom ett aktuellt område. Resultatet kan t ex användas som underlag för kommunal och regional planering, tillståndsärenden m.m. Biotopkartering kan göras översiktlig över större områden, t ex en hel kommun eller mer fördjupat och noggrant inom mindre och begränsade områden. Metoden är utarbetad efter samma principer och riktlinjer som gäller för Naturvårdsverkets, länsstyrelsens och Skogsstyrelsens inventeringar t ex ängs- och hagmarksinventering och nyckelbiotopinventering och är anpassad så att resultat från dessa inventeringar kan vägas in.

Förarbete

Tillgängligt underlagsmaterial från länsstyrelse, skogsstyrelse och kommun sammanställs och analyseras. Uppgifter om hotade eller i övrigt skyddsvärda arter inhämtas från artdatabanken och artportalen. Dessutom görs kompletterande studier av flygbilder för att identifiera områden som ej är kända.

Inventering

De möjliga biotoper som kommit fram under förarbetet besöks i fält. Inventeringen innebär i huvudsak identifiering, avgränsning och beskrivning av skyddsvärda biotoper. Dessa biotoper värderas enligt en 3-gradig skala (se Naturvärdesbedömning). Avgränsning av varje område görs med utgångspunkt från ekologiskt funktionella gränser. Vid inventeringen eftersöks särskilt signalarter, rödlistade arter samt allmänna biotopstrukturer som kan ligga till grund för bedömning och värdering av varje biotop. Biotopinventeringen innefattar inte någon fullständig inventering av arter. Enskilda rödlistade arter eller signalarter kan förbises. För bästa resultat rekommenderas att inventering utförs under vegetationssäsong april–oktober. Inventering kan i de flesta fall även utföras andra tider men bedömningarna blir något mer osäkra. I de fall sjöar och vattendrag omfattas görs bedömningar endast med utgångspunkt från vad som kan uppfattas från land. Undersökningar under vattenytan ingår ej såvida inte särskild överenskommelse träffats kring detta.

Signalarter och rödlistade arter

Med signalarter menas arter som indikerar högre naturvärden. Där signalarter påträffas är sannolikheten stor att andra skyddsvärda eller rödlistade arter också förekommer. Med rödlistade arter avses sådana som enligt specifika kriterier bedöms löpa riska att försvinna från Sverige. Sveriges officiella lista

över rödlistade arter har fastställts av Naturvårdsverket. De rödlistade arterna indelas i olika kategorier utifrån utdöenderisk.

Hotkategorier:	RE – Försvunnen (Regionally Extinct)
	CR – Akut hotad (Critically Endangered)
	EN – Starkt hotad (Endangered)
	VU – Sårbar (Vulnerable)
	NT – Missgynnad (Near Threatened)
	DD – Kunskapsbrist (Data Deficient)

Kategorin DD innehåller arter som misstänks vara hotade eller missgynnade men där utdöenderisken inte gått att bedöma. Dessutom finns, utanför listan, kategorierna LC – Livskraftig (Least Concern) för arter som inte kan placeras i någon av ovanstående kategorier samt NE – Ej bedömd (Not Evaluated).

Resultat

Biotopkarteringen presenteras med kartor där områden med naturvärden redovisas. I text ges kort beskrivning till varje område. Beskrivning innehåller en textsammanfattning av varje områdes värde, känd förekomst av rödlistade eller andra särskilt intressanta arter samt områdets naturvärde enligt en 3-gradig skala.

Naturvärdesbedömning

Här presenteras Naturcentrums metod för att klassificera miljöer med utgångspunkt från deras biologiska och ekologiska värden – ”naturvärdesbedömning”. Det är naturligtvis ingen exakt vetenskap utan baserar sig på värdering av artinnehåll, strukturer och objektets ålder m m. I varje enskilt fall måste en lång rad aspekter bedömas, värderas och vägas mot varandra, men med den nationella skalan som utgångspunkt. Vid naturvärdesbedömningen värderas biotoper i olika klasser. Höga klassningar betyder att naturvärdet kan vara av nationell dignitet. En viss naturvärdesklass innebär inte automatiskt ett visst skydd. För att ett område skall vara skyddat krävs särskilda beslut eller förordnanden. Vissa områden med naturvärden är skyddade enligt lag, t ex naturreservat eller biotopskydd, men huvuddelen saknar formellt skydd. Däremot är det brukligt att man så långt som möjligt tar hänsyn till områden med naturvärden vid såväl samhällsplanering som vid skogs- och jordbruk.

Naturvärdesbedömningar gäller alltid för de förhållanden och med den kunskap som var känd vid inventeringstillfället. Ny kunskap eller ändrade förhållande kan hypotetiskt innebära att ett områdes värde eller avgränsning kan ändras. Ett område som bara konstaterats ha ”naturvärden” (skall läsas att objektet har minst ”naturvärden”) kan ha höga naturvärden eller unika naturvärden. Det kan bero på hur väl undersökt det är, om inventering genomförts vid lämplig tidpunkt osv.

Vid värderingen är områdenas biologiska värden mest betydelsefulla. Det biologiska värdet bedöms i första hand med utgångspunkt från vilka arter eller artgrupper som noterats eller sedan tidigare är kända, men även med utgångspunkt från förekomst av viktiga ekologiska strukturer (vilket kan vara viktiga förutsättningar för krävande arter). I de fall geologiska värden ingår i bedömningen anges detta särskilt.

Betydelse för friluftsliv ingår inte i ”naturvärdesbedömningen”. Om ett område har betydelse för friluftsliv anges det däremot separat som en tilläggsinformation.

Objekt med allmänna naturvärden

Det enskilda området har betydelse på lokal (kommun) nivå och för spridning av arter och för variation i landskapet. En förutsättning för att de nationella miljömålen skall kunna uppfyllas är att arealen av områden med naturvärden inte minskar, utan snarare ökar.

Objekt med höga naturvärden

Dokumenterad förekomst av viktiga strukturer och/eller arter. God förekomst av signalarter eller viktig ekologisk funktion. Ovanliga naturtyper. Förutsättningar för rödlistade arter. Viktiga spridningscentra och värdekärnor. Oftast svåra att återskapa. Det enskilda området har stor betydelse, åtminstone på regional (län) nivå.

Objekt med unika naturvärden

Mycket god förekomst (många olika arter eller stora populationer) av signalarter samt förekomst av rödlistade arter, eller mycket viktig ekologisk funktion. Mycket viktiga spridningscentra och värdekärnor. Sällsynta naturtyper. Dessa områden är oftast mycket svåra att återskapa. Det enskilda området har mycket stor betydelse på regional och nationell nivå (Sverige). Det finns få motsvarigheter i regionen och landet.

Allmänna naturvärden

En grundläggande fråga vid naturvärdesbedömning är att avgöra om ett område har naturvärden eller ej. Områden med ”allmänna naturvärden” avser miljöer som har större betydelse för djur och växter än vårt vanliga produktionslandskap (åkrar, brukade skogar och tätorter). Det kan t ex handla om ett vattendrag, en våtmark, ett öppet dike, en åkerholme, ett äldre eller ovanligt skogsbestånd, en stenmur eller ett gammalt träd. Dessa områden har betydelse för variationen i landskapet och det är viktigt för biologisk mångfald att denna typ av områden ej blir färre utan snarare tvärtom.

Objekt som åtnjuter ett generellt biotopskydd enligt miljöbalken 7 kap 11 § och förordning (1998:1252) om områdesskydd 5 § bör betraktas som allmänna

naturvärden. Av praktiska skäl kan dock inte alla sådana mindre områden redovisas.

Ett område som konstaterats ha ”allmänna naturvärden” kan också ha höga naturvärden eller till och med unika. Det kan bero på vilken kunskap man hunnit skaffa sig, hur väl undersökt området är, om inventering genomförts vid lämplig tidpunkt osv. Vid en översiktlig inventering kan en van fältinventerare relativt snabbt identifiera de flesta miljöer med allmänna naturvärden. Genom fördjupade inventeringar av arter och strukturer kan man konstatera vilka områden som dessutom hyser höga eller kanske till och med unika naturvärden.

Höga naturvärden

Om man kan konstatera att området hyser livskraftiga bestånd av så kallade signalarter (arter med särskilda miljökrav) eller innehåller viktiga ekologiska strukturer har området höga naturvärden. Gemensamt för många områden med höga naturvärden är att de har värden som är svåra eller omöjliga att få tillbaka - om de försvinner. Sådana här miljöer har till viss del omfattats av naturtypsvisa inventeringar som ordnas i Länsstyrelsens, Skogsstyrelsens, Naturvårdsverkets och Jordbruksverkets regi, men långt ifrån alla områden är kända.

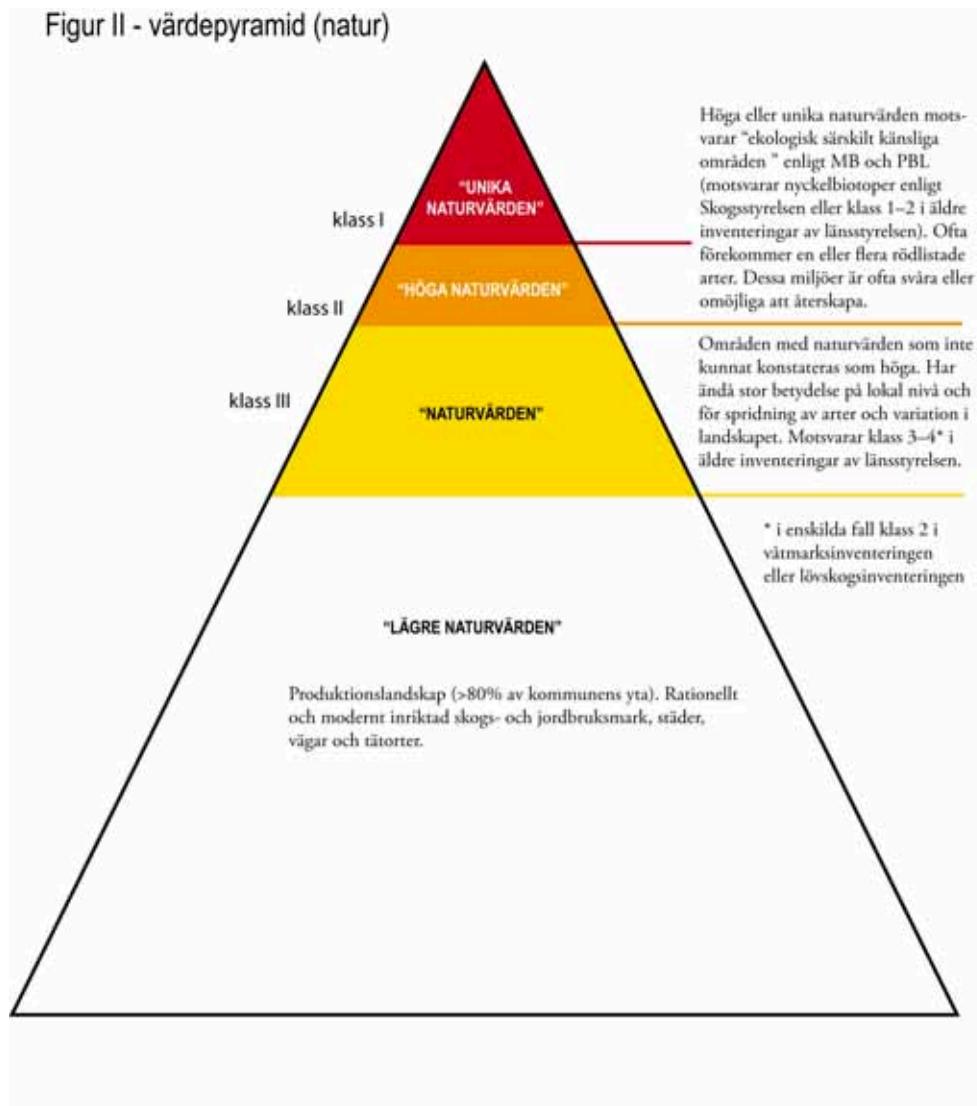
Exempel på områden med höga naturvärden är t ex naturliga ängs- och betesmarker, nyckelbiotoper i skogen, opåverkade våtmarker, naturskogar m.m. Hit hör också livsmiljöer enligt EU:s habitatdirektiv med gynnsam bevarandestatus.

Områden med höga naturvärden bör betraktas som ”Mark- och vattenområden som är särskilt känsliga från ekologisk synpunkt enligt miljöbalken 3 kap 6§”. Stöd för en sådan tolkning finns bl a i förarbetena till naturresurslagen. Sådana områden skall så långt möjligt skyddas mot åtgärder som kan skada naturmiljön.

En förutsättning för att de nationella miljömålen skall kunna uppfyllas är att områden med höga naturvärden bevaras och sköts på ett sätt så deras värden består.

Unika naturvärden

I vissa fall kan det vara önskvärt att skilja ut de allra mest värdefulla områdena. Vi kallar dem områden med unika naturvärden. Till denna grupp hänför vi bl a livsmiljöer med livskraftiga bestånd av hotade eller rödlistade arter. Det kan också vara miljöer med lång historisk kontinuitet eller särskilt stor ekologisk betydelse t ex viktiga reproduktionsområden, rastplatser eller växtmiljöer. Det kan vara viktiga kärnområden inom en större miljö med höga naturvärden. Det kan också vara en större miljö med få motsvarigheter i regionen.



Naturvärdesbedömningen som visas i värdepyramiden ovan bygger på erfarenhet och allmänna, vedertagna naturvårdsprinciper. Figuren är bredast vid basen och smalast vid toppen. Detta belyser att de miljöer som återfinns längst upp i pyramiden är sällsyntare än sådana som finns längre ner i pyramiden.