



Inventering i östra delen av detaljplansförslag för bostäder, Kårevik

**- med fokus på västkustbjörnbär, knutört och jungfru
Marie nycklar**

2010-06-30

Inventering i östra delen av detaljplansförslag för bostäder, Kårevik
- med fokus på västkustbjörnbär, knutört och jungfru Marie nycklar

2010-06-30

Beställare: Exark Arkitekter
Terrassgatan 5
411 33 Göteborg

Beställarens representant: Hans Jönsson

Konsult: Norconsult AB
Box 8774
402 76 Göteborg

Uppdragsledare &
Handläggare Maria Blomkvist

Uppdragsnr: 102 02 55

Filnamn och sökväg: N:\102\02\1020255\0-Mapp\Beskrivningar utredningar
PMUtredningar - PM\Inventering av västkustbjörnbär,
knutört och jungfru Marie nycklar, Kårevik.doc

Kvalitetsgranskad av: Ola Sjöstedt
Omslagsfoto: Rikblommande hållmarker med bland annat slätterfibbla
och blodnäva, Maria Blomkvist.

Tryck: Norconsult AB

Innehållsförteckning

Uppdraget.....	4
Avgränsningar	4
Arbetes bedrivande.....	4
Nuvarande förhållanden	4
Skyddsvärd och fridlyst flora i Kårevik.....	5
Västkustbjörnbär	5
Knutört	5
Jungfru Marie nycklar	5
Övriga skyddsvärda arter inom östra delen av planområdet	6
Slutsats.....	6
Referenser.....	8

Bilagor

Kartbilaga Utbredning, naturvårdsintressanta arter

Uppdraget

Uppdraget har inneburit att göra en inventering av skyddsvärda och fridlysta arter i den östra delen av detaljplanförslaget för bostäder i Kårevik (Rönnäng 1:267 m fl.). Inventeringen har fokuserats på de skyddsvärda och fridlysta arter som länsstyrelsen nämnt i sitt yttrande om detaljplanen daterat 2009-11-19, men har även innefattat andra skyddsvärda arter i den mån de upptäckts vid inventeringen.

Avgränsningar

Området som inventerades ligger nordost om badplatsen i Kårevik. Det har funnits flera förslag för utformningen av detaljplanen i detta område, vilket gör att det inventerade området är större än det senaste planförslaget. Planförslag och inventeringens geografiska avgränsning redovisas i bilaga 1. Inventeringen har haft fokus på två rödlistade arter, västkustbjörnbär *Rubus norvegicus*, och knutört *Anagallis minima* samt den fridlysta orkidén jungfru Marie nycklar *Dactylohiza maculata*, som det finns registrerade fynd för på platsen. Syftet har varit att i största möjliga mån avgöra var dessa arter finns inom planområdet.

Arbetes bedrivande

Inventeringen genomfördes av biolog Ola Sjöstedt och biolog Maria Blomkvist vid Norconsult AB.

Fältbesök i området gjordes i mitten av juni 2010. Trots detta måste viss reservation lämnas för att enstaka växtindivider kan ha förbigåtts då endast ett fältbesök genomförts.

Värdefull information har erhållits från Ingemar Jonasson gällande fyndplatser angivna i Artportalen och artbestämning av västkustbjörnbär.

Nuvarande förhållanden

Marken är mycket kuperad och stora delar av området ligger på höjder som sluttar kraftigt ner mot havet i söder. Stora delar av området är torra marker med tunt jordtäckte eller berg i dagen. Det löper skrevor mellan höjderna där marken är något fuktigare, och där det finns en del skog, främst av rönn.

Området hyser höga naturvärden med ett flertal skyddsvärda arter förutom de ovan nämnda rödlistade och fridlysta arterna.

Stora delar av det inventerade området ligger inom strandskyddat område, ett skydd som syftar till att bevara områdets natur och friluftsvärden (se bilaga 1).

Skyddsvärd och fridlyst flora i Kårevik

Västkustbjörnbär

Västkustbjörnbär *Rubus norvegicus*, är rödlistat enligt kategori NT, nära hotad. Det är ett krypbjörnbär med gulgröna blad och stora rosa blommor. Det förekommer från norra Halland till mellersta Bohuslän.

Inom detaljplaneområdet förekommer västkustbjörnbäret i skrevor och andra lämpliga växtplatser längs de syd- och ostvända sluttningarna ner mot havet (se bilaga 1). Det finns också ett kraftfullt buskage i norra delen av planområdet strax öster om en befintlig tomt (se bilaga 1). Västkustbjörnbäret i Kårevik förekommer tillsammans med andra naturvårdsintressanta växter (tas upp i avsnittet ”övriga skyddsvärda arter”). Det kan dock inte uteslutas att västkustbjörnbäret finns på fler platser inom planförslaget, då terrängen delvis är mycket svårframkomlig och svårinventerad.

Knutört

Knutörten är en mycket oansenlig ört som blir mellan 0,5 – 5 cm hög. Den är rödlistad enligt kategori VU, sårbar. Knutörten växer bl a vid stigar och strandängar, och är beroende av naken, lite fuktig jord. Örten är ettårig, vilket innebär att den kan försvinna från ett ställe, för att nästa år dyka upp på en ny lämplig växtplats i närheten.

Vid inventeringen återfanns inte knutörten. Det går däremot inte att utesluta att den fortfarande finns inom området, särskilt med hänsyn till att den är mycket svårinventerad och lätt kan förbises även vid aktivt eftersökande.

Jungfru Marie nycklar

Jungfru Marie nycklar är en orkidé med prickiga blad och rosa blommor. Den är som alla andra orkidéer i Sverige fridlyst. Det är förbjudet att skada växterna och förstöra deras växtplats, enligt Artskyddsförordningen (1998:179) och föreskrifterna NFS 1999:12. Därför krävs dispens för att få lov att genomföra åtgärder som medför skada på dessa växter. Dispensansökan skall lämnas till Länsstyrelsen.

Det finns ett litet bestånd av jungfru Marie nycklar på norra sidan av den lilla grusvägen i norra delen av området mellan två mindre bergkullar. Orkidéerna växer i en liten sänka på en yta av ca 4 gånger 4 meter.

Övriga skyddsvärda arter inom östra delen av planområdet

Det fanns ytterligare ett flertal skyddsvärda och naturvårdsintressanta arter inom området (se bilaga 1). Inom hela området fanns mycket rikligt med slätterfibbla *Hypochoeris maculata* med kraftfulla exemplar. Tätast förekommer slätterfibblan inom samma område som det mesta av västkustbjörnbäret återfanns på bergshyllorna och i sluttningarna ner mot havet. Flera andra intressanta arter följer samma mönster, såsom blodnäva *Geranium sanguineum*, monke *Jasione montana*, jungfrulin *Polygalaceae vulgaris*, svinrot *Scorzonera humilis*, flädervänderot *Valeriana sambucifolia* och tjärblomster *Viscaria vulgaris*.

Kattfot *Antennaria dioica* finns utspritt på några ställen inom området, liksom fjällkåpa *Alchemilla alpina*, en sorts daggekåpa som har sin huvudutbredning i fjällen. Den förekommer på ett fåtal platser längs västkusten, och det finns enstaka fynd rapporterade från Rönnängstrakten.

Svingelgräsfjäril *Lasiommata megera* påträffades vid de solbelysta klipporna, en miljö som för denna fjäril är typisk. Den förekommer längs kusterna i södra Sverige, främst vid västkusten där den har sitt huvudutbredningsområde.

Slutsats

Området som helhet hyser mycket höga naturvärden som är kopplade till de strand- och klippmiljöer som området har att erbjuda. Artrikedomen är slående och området har speciella kvaliteter från botanisk synpunkt.

Utbredningen av västkustbjörnbär är koncentrerad till de syd- och ostvända sluttningarna från de högsta topparna i området och ner mot kustlinjen, och ett bestånd i norra delen strax öster om den befintliga tomten vid korsningen mellan Kåreviksvägen och Sandhålevägen. Det kan inte uteslutas att västkustbjörnbär kan finnas på fler ställen inom området. Knutörten återfanns inte vid fältbesöket, det är dock en mycket oansenlig och svårinventerad art, som dessutom kan dyka upp på olika växtplatser år till år. Man kan alltså inte utesluta att den kan finnas kvar i området. Orkidén jungfru Marie nycklar påträffades i en svacka i norra delen av det inventerade området. Den kan möjligen finnas på fler ställen inom

planområdet, men den är beroende av något fuktiga miljöer, vilket gör att det inte är troligt att den finns i de torra bergsmiljöerna.

Den rikliga förekomsten av skyddsvärda arter i, i stort sett hela det inventerade området, leder till att området bedöms ha ett högt naturvärde. Detta inte minst från botanisk synpunkt, men troligtvis även för andra organismgrupper.

Referenser

Artportalen 2010. www.artportalen.se data hämtad i juni 2010

Karlsson. 1992. *Artfaktablad Anagalis minima, knutört*. Artdatabanken.

Krok & Almqvist. 1994. *Svensk flora, fanerogamer och ormbunksväxter*. Liber.

Mossberg & Stenberg. 2003. *Den nya Nordiska floran*. Wahlström och Widstrand.

Ryde. 2006. *Artfaktablad Rubus norvegicus, västkustbjörnbär*. Artdatabanken.

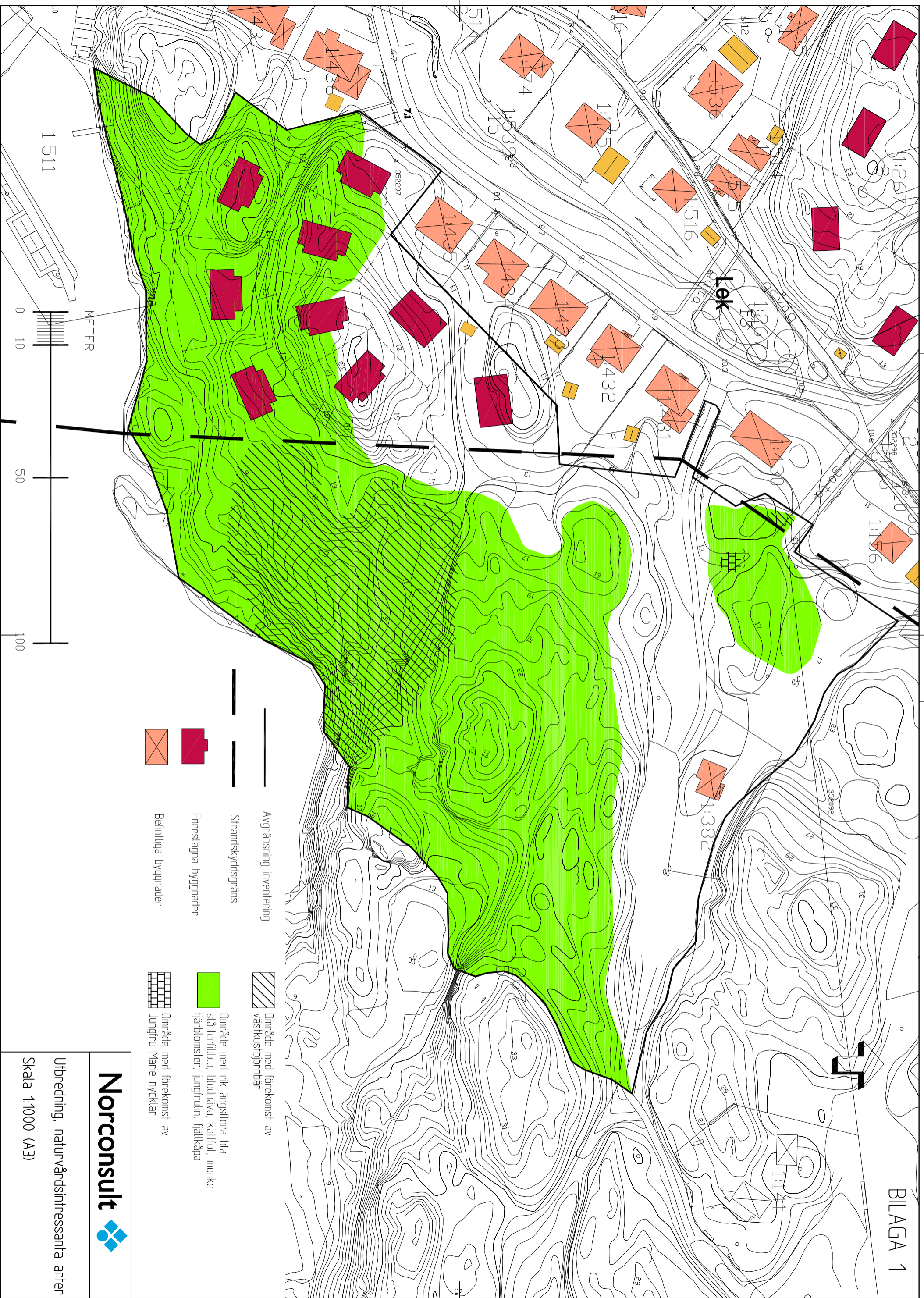
Skriftliga källor:

Ingemar Jonasson. 2010. Skriftligen, om de rapporterade förekomsterna på artportalen.

Norconsult AB

Maria Blomkvist
maria.blomkvist@norconsult.com

Ola Sjöstedt
ola.sjostedt@norconsult.com





Norconsult AB

Theres Svensson gata 11

Box 8774, 402 76 Göteborg

031 – 50 70 00, fax 031-50 70 10

www.norconsult.se