

KULTURMILJÖUNDERLAG

KOHOLMEN

Detaljplan för Norra Koholmen och Rytterholmen samt
detaljplan för del av södra Koholmen

Oktober 2014



Reviderad 2014-10-03

INNEHÅLL

INLEDNING	3
<i>Bakgrund</i>	3
<i>Mål och syfte</i>	3
<i>Medverkande</i>	3
HISTORIK	4
BEBYGGELSEBESKRIVNING	5
<i>Traditionell bebyggelse</i>	5
<i>Skolan</i>	7
<i>Modern bebyggelse</i>	7
<i>Konservfabriker</i>	10
<i>Siluet</i>	11
ANALYS	12
<i>Byggnadsplan</i>	12
<i>Konservindustrin</i>	13
<i>Bostadsbebyggelsen</i>	13
<i>Skolbyggnaden</i>	14
FÖRHÅLLNINGSSÄTT...	15
<i>Siluet</i>	15
<i>Äldre bebyggelse</i>	16
<i>Modern bebyggelse</i>	17
<i>Äldre fabriksbebyggelse</i>	18
<i>Omvandling av det yngre industriområdet</i>	21
KÄLLOR	22



Koholmens sydöstra strand.

INLEDNING

BAKGRUND

Koholmens bebyggelse har stora kulturhistoriska kvalitéer, den äldre bebyggelsen på ön är utpekad som kulturhistoriskt värdefull i Tjörns kommuns bevarandeprogram från 1988. Mot bakgrund av att två nya detaljplaner ska upprättas över delar av Koholmen har det beslutats att upprätta ett kulturmiljöunderlag över planområdena. I stora drag kommer kulturmiljöunderlaget att utgöra ett kunskapsunderlag för kommande planprocess för några enskilda frågor. En del gäller ändrad användning för de f.d. konservfabrikerna i sydöstra delen av Koholmen (E), en annan del gäller uppdatering av detaljplan för bostadsbebyggelsen på öns norra del (C). Intilliggande konservfabrikslokaler ska också utredas för ändrad användning (B). Vidare behandlar planarbetet även utökad bebyggelse för verksamheten vid konferens- och restauranganläggningen Salt och Sill (A). Två specifika utredningsområden är också området kring vattentornet (D) och området kring öns skolbyggnad (F).



Specifika utredningsområden.

MÅL OCH SYFTE

Kulturmiljöunderlaget ska fungera som ett kunskapsunderlag där utbredningsområdenas kulturhistoriska, arkitektoniska och upplevelsemässiga kvalitéer behandlas och fastställs.

Innehållet ska ge stöd vid upprättande av nya detaljplaner. Underlaget ska också ge stöd vid utarbetandet av planbestämmelser och konsekvensbeskrivningar samt utgöra stöd för bygglovsärenden.

MEDVERKANDE

Kulturmiljöunderlaget har upprättats på uppdrag av planarkitekt Åsa Jönsson vid Samhällsbyggnadsförvaltningen, Tjörns kommun. Projektet har genomförts av bebyggelseantikvarie Maria Olovsson på Acanthus.

HISTORIK

Koholmen är belägen nordöst om Klädesholmen. Oftast benämns även denna ö som Klädesholmen. Fiskeläget på själva Klädesholmen daterar sig tillbaka till 1500-talet. Befolkningsantalet fick sitt första stora uppsving vid den första sillperioden 1748-1808. Under 1700-talet växte befolkningen här liksom i övriga kustsamhällen och bebyggelsen blev tätare. Bostadshus, salterier, stora sjöbodar och magasin uppfördes på Klädesholmen och på Koholmen byggde man en kyrka.

Den äldsta bebyggelsen på Koholmen är från sent 1700-tal då kyrkan uppfördes 1794. Det finns en målning gjord av Justus F Weinberg 1794 som är ett viktigt dokument över hur utbredd bebyggelsen var på holmarna vid denna tid. Bebyggelsen på Koholmen, som den framstår på målningen, utgörs främst av ekonomibyggnader såsom magasin och sjöbodar samt kyrkobyggnaden, se sid 5.

Den tidigare sillperioden tog slut 1808 vilket bidrog till att minska antal boende på öarna. När den nya sillperioden inträffade 1877-1900 kom de stora magasinerna för sillberedning att byggas. Det är vid den här tiden som Koholmen kom att bebyggas med bostadshus.

Bebyggelsen på Koholmen anlades efter mer ordnade former, efter en byggnadsplan med raka gator.

De större byggnaderna längs vattnet är nästan alla avsedda för fiskberedning av något slag: saltning, torkning och hermetisk konservering. Konservindustrin blomstrade på Klädesholmen och Koholmen under 1900-talet. Befolkningsantalet på Klädesholmen och Koholmen var som högst på 1920-talet, då beräknas invånarantalet till 925. Under 1930-talet blev konservindustrin betydande vilket bidrog till att Klädesholmen och Koholmen hade 25 konserverfabriker 1950. Vid 2000-talets början fanns sju aktiva konserverfabriker på Klädesholmen och Koholmen. Idag återstår endast en större aktör.

Först på 1960-talet öppnades färjeförbindelse mellan Koholmen och Bockholmen på tjörnsidan och i samband med detta drogs bilvägar fram på öarna. År 1984 invigdes den av efterlängttade bro som kom att ersätta bilfärjan. Bilfärjan hade varit igång sedan 1960-talet då den ersatte personfärjan som gick från Tjörn. Broförbindelse mellan Klädesholmen och Koholmen har en lång historia, den första bron mellan holmarna byggdes 1895. 1941 invigdes en klaffbro som då ersatte en slags rullkonstruktion. 1984 ersattes klaffbron av en fast bro som byggdes mellan öarna.



Flygbild över Klädesholmen och Koholmen, troligen tagen på tidigt 1940-tal. Bild från boken Husen på Holmen.

BEBYGGELSE- BESKRIVNING

TRADITIONELL BEBYGGELSE

Det som idag är Koholmens äldsta bebyggelse är, förutom kyrkan som uppfördes 1794, bostadsbebyggelse längs bl.a. Strandvägen, Guldsmedsviken, Kyrkvägen och Brunnsvägen. Traditionella skärgårdshus i dubbel eller enkel bredd är här uppförda med träfasader, glasverandor och sadeltak.

Den vanligaste byggnadstypen i utredningsområdet är det Västsvenska dubbelhuset. I Bohuslän började man bygga dubbelhus några decennier in på 1800-talet, under de högkonjunkturer som följde på sillperioderna vid mitten och senare delen av århundradet passade befolkningen i kustsamhällena på att ”bygga dubbelt” när de i stor omfattning byggde om eller byggde nytt. Och ännu i början av 1900-talet



Flygbild över Koholmen. Kyrkan, skolan och den äldre bostadsbebyggelsen syns tydligt i bild. Troligen är bilden tagen på 1940-talet. Bilden tillhör Bohusläns museum.



Justus F Weinbergs målning från 1794 är ett viktigt dokument, till höger i bild skimtar man bebyggelse på Koholmen med kyrkan på höjden.



En äldre bild över Koholmen, troligen kring sekelskiftet, bebyggelsen vid Guldsmedsviken framträder tydligt. Isbjörnens konserverfabrik är tydligt synlig till höger i bild.

var det den vanligaste hustypen även i nybyggen. Det är också den hustyp som fram till våra dagar präglar kustsamhällena (F. Werne, 1997).

Byggnaden karaktäriseras av den kvadratiske byggnadsformen där bottenvåningen är indelad i fyra nästan lika stora rum. Byggnaderna är uppförda med 1 ½-2 våningar. Här finns också byggnadstypen som kallas enkelstuga. Stugan är oftast uppförd i en våning, eller 1 ½, i enkel bredd. På Koholmen har nästan alla enkelstugor försetts med verandor. Till övervägande del är bostadsbebyggelsen vitmålad med inslag av färgade fönsterfoder, fönsterbågar och dörrar. Fasaderna är oftast täckta med stående locklistpanel som är vitmålad. På de äldre husen finns även den för trakten karaktäristiska fasadpanelen där man blandar stående och liggande träpanel. Många av de äldre bostadshusen är utsmyckade med snickeridetaljer, och rikt spröjsade verandor, detta är också en tradition som varit särskilt stark i kustsamhällena.

Karaktäristiskt för den äldre bostadsbebyggelsen är också de höga husgrunderna av sten som möjliggjort ett uppförande av byggnaderna på de kuperade bergspartierna. Husgrunderna, eller socklarna, som de även kallas, är ofta täckta med puts. Frilagda grunder finns också.

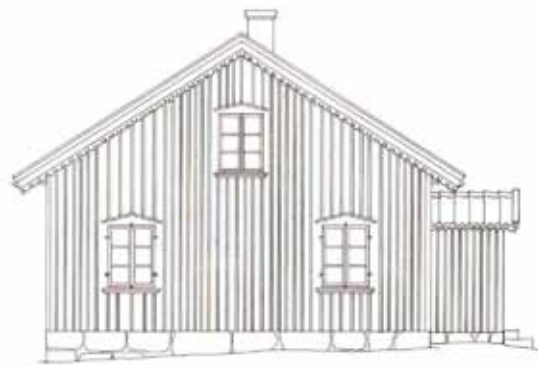


Illustration över en typ av dubbelhus, F. Werne 1997.



Dubbelhus vid Lilla Karishamsvägen.



Dekoreraende snickeridetaljer på takfot och profilerade fönsterfoder. Guldsmedsviken 1.



SKOLAN

1927 fick Klädesholmen och Koholmen en ny skolbyggnad. Skolan är uppförd bredvid kyrkan vilket är en mycket traditionell placering. Byggnaden är uppförd i en tidstypisk byggnadsstil, 20-talsklassicismen. Dörrar, fönster och de olika våningsplanen har ordnats i en strikt geometrisk ordning. Byggnadens volym, höga grund, ljusa färgsättning, markerande entréparti och branta taklutning med små återkommande takkupor är ett tydlig karaktärsdrag som var viktiga under 20-talsklassicismen. Skolan är idag stängd, undervisningen har sedan 2012 bedrivits i Rönnäng.

MODERN BEBYGGELSE

Koholmen har, en för kustsamhällena i Bohuslän, hög andel modern bostadsbebyggelse. Hela grupper med bostadshus planerades och uppfördes under 1940- och 50-talen, en trend som på Koholmen fortsatte under 1960- och 70-talen. Fram till 1970-talet kom byggnadernas volym och färgsättning att påminna om bostadshusen från sekelskiftet. Dubbelhuset kom alltjämt att utgöra den dominerande byggnadstypen.

Förändringarna från sekelskiftesbebyggelsen kom främst att ligga i nya typer av fasadmateriål såsom eternit. De vid sekelskiftets så populära pröjsade fönsterbågarna kom att ersättas med stora perspektivfönster eller en- och tvåluftsfönster, helt utan spröjs. Eterniten skulle ju vara



Skolbyggnaden är uppförd på en av öns höjdparter, traditionellt placerad invid kyrkan.



Skolbyggnadens östra fasad med en utbyggnad från 1970-talet.



Ett äldre dubbelhus på Kyrkvägen 5, byggår 1890. Byggnaden har många äldre snickeridetalljer och en del bevarade originalfönster.

underhållsfri vilket måste ha varit tilltalande vid en så här väderutsatt plats. De stora fönstertyrorna utan spröjs är lättputsade vilket också låg i tidens rationella tankegångar. De höga socklarna var fortsatt populära även om de flesta vid den här tiden uppfördes i platsgjutten betong eller murade i betongblock. Dessa bostadshus utgör ett modernt tillägg till den traditionella kustbebyggelsen som finns på Koholmen, samtidigt som bebyggelsen harmonierar väl både i volym och skala med den äldre bebyggelsen på ön. Många av bostadshusen från denna tid är uppförda som s.k. typhus.

Byggnaderna som uppförts på Nord- Väst- och Östanvindsvägen samt Industrivägen är alla präglade av modernismens tongångar. Vita fasader med förhållandevis få utsmyckande detaljer och stora perspektivfönster utan spröjsindelning är en vanlig karaktär. Byggnaderna här är i huvudsak uppförda under 1940-talet. Många av byggnaderna är förändrade med tilläggsisolerade plåtfasader eller nyligen uppförda träfasader i sekelskiftesutförande. En tidsperiod där förändringarna har varit påtagliga är 1960-70-talen då de flesta byggnaderna försetts med tilläggsisolerande fasader och ny färgsättning i vitt och mörkbrunt. På flera byggnader har de översta gavelpartierna försetts med mörkbrun fasad, ett karaktärsdrag som var vanligt under 1970-talet. Enstaka byggnader har ursprunglig eternitfasad bevarad, ett karaktärsdrag som är kulturhistoriskt intressant. Ett fåtal byggnader har också en tidstypisk färg-



Byggnaderna ligger anlagda i linje på raka gator på Västän-, Östan- och Nordanvindsvägen.



Östanvindsvägen nr 7, byggnad renoverad troligen vid 1960-talets slut eller 1970-talets början.



Östanvindsvägen med huvudsaklig 1940-talsbebyggelse.

sättning, bevarad eller återställd. Färgsättning är en mycket viktig del av en byggnads karaktär. En vanlig färgkombination var, under 1940-talet, vita fasader med olikfärgade fönsterbågar i duvblått eller mörkgrönt.

Mycket av de förändringar som genomförs i området resulterar i att byggnadernas fasader byggs om i traditionell stil från sekelskiftet 1800-1900. Detta bidrar till en förvanskning av området då bebyggelsens autentiska uttryck försvinner.



Hus byggt 1935 ombyggt i sekelskiftesstil.



Olikfärgat gavelavslut, mycket populärt under 1970-talet, ett karaktärsdrag som plockats upp i de tilläggsisolerande plåtfasaden vid "vindgatorna". Illustrationerna på denna sida kommer från "Så byggdes villan" Björk m.fl.



En-, två- och treluftsfönster var gällande under 1940-talet.



Pivåhängda perspektivfönster och asymmetriska fönster var vanliga under 1950-talet



Tidstypiska villor från 1970-talet vid Bäckerövägen.

KONSERVFABRIKER

Koholmen har en förhållandevis hög andel byggnader som är eller var avsedda för konserverberedning. Långa sträckor av öns stränder är bebyggda med äldre eller yngre f.d. konserverfabriker. De äldre byggnaderna är i huvudsak belägna på öns södra och sydöstra stränder medan de moderna, storskaliga fabriksbyggnaderna är uppförda på öns nordöstra delar. Den äldre fabriksbebyggelsen har över lag en traditionell utformning med trä- eller plåtfasader placerade med gavlarna ut mot vattnet. Fönstren är relativt få till antalet och utförda utan eller med enkla foder. Flera av dessa byggnader används idag som bostäder. Byggnaderna är numera målade i både ljusa, vita eller gråvita toner men även stort inslag av falurött finns. Historiskt sett var den faluröda slamfärgen förhärskande. De äldre magasins- och



Äldre konserverfabrik ombyggd till bostad. Enkelt formspråk och bevarad kran ger byggnaden en fortsatt karaktär av ekonomibyggnad.



Konserverfabrikerna på sydöstra Koholmen i början av 1900-talet. Bilden tillhör Bohusläns museum.



fabriksbyggnaderna utgör en mycket viktig del i Koholmens karaktär, tätt uppförda som en krans kring öns övriga bebyggelse.

De flesta moderna konservfabrikerna på öns norra del är de flesta uppförda under 1980-talet. Bebyggelsen präglas främst av storskaliga industribyggnader uppförda med enkla plåtfasader och svagt sluttande sadeltak. Byggnaderna i sig har inga kulturhistoriska bevarandevärden men visar på ett tydligt sätt fiskeberedningsverksamhetens fortsatt stora betydelse för Koholmen och Klädesholmen. Miljön på denna del av ön är präglad av mer storskalig industribebyggelse.



Vattentornet syns från flera väderstreck och har betydelse som landmärke även ut mot havet. Klädesholmen Seafoods konservindustri syns i förgrunden. Bilden är tagen från öster.

SILUETT

Klädesholmen och Koholmen syns tydlig från havet. Väster om öarna passerar mycket båttrafik. Öarnas siluett är karaktäristisk och är lätt att identifiera till havs. Bebyggelsens ljusa färgsättning, med de spetsiga sadeltaken avtecknar sig mot himlen, berget och havet. Kyrkan och vattentornet är viktiga landmärken för Koholmen och viktiga beståndsdelar i identifieringen från havet. Det är viktigt att öarnas specifika siluettverkan bevaras som en del i Koholmen och Klädesholmens identitet.



Längs Koholmens nordöstra strand ligger flera konservfabriker, både verksamma och nedlagda. De större industribyggnaderna uppfördes på 1980-talet.

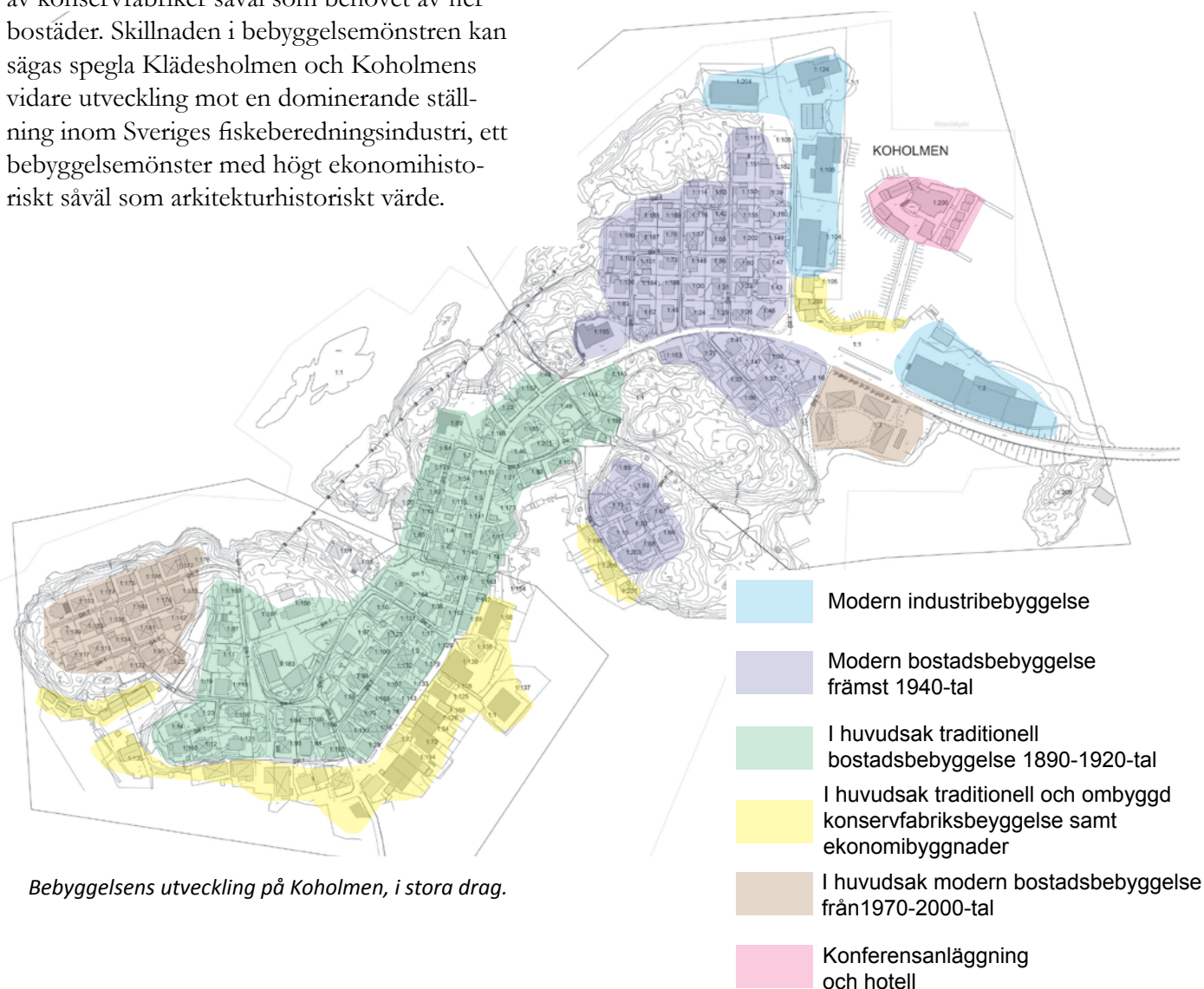
ANALYS

BYGGNADSPÄN

Bebyggelsen på Koholmen visar prov på de mer ordnade planeringstraditionerna som blev gällande under senare delen av 1800-talet då raka gator i rutnätssystem vad de gällande idealen. Planeringen av Koholmens bebyggelse har alltid kommit att följa gällande planeringsideal vid tiden för bebyggelsens uppkomst. Vad gäller den äldre bebyggelsen ligger skillnaderna mellan Klädesholmen och Koholmen således i byggnadernas placering snarare än i själva utförandet. Då Klädesholmens byggnader följer fiskelägenas traditionella gytter av bostadshus uppförda enligt ett oregelbundet mönster ser vi på Koholmen raka gator där husen står uppförda enligt ett genomtänkt och rationellt mönster. Denna tydliga skillnad i planeringen av bebyggelsen mellan de båda holmarna speglar ytterligare en "årsring". Denna "årsring" visar på behovet av en vidare etablering av konservfabriker såväl som behovet av fler bostäder. Skillnaden i bebyggelsemönstren kan sägas spegla Klädesholmen och Koholmens vidare utveckling mot en dominerande ställning inom Sveriges fiskeberedningsindustri, ett bebyggelsemönster med högt ekonomihistoriskt såväl som arkitekturhistoriskt värde.



Brunsvägen, en av Koholmens raka gator med äldre bebyggelse uppförd sent 1800-tal eller tidigt 1900-tal.



KONSERVINDUSTRIN

Bebyggelsen på Koholmen idag speglar en utveckling inom konservindustrin som varit den dominerande verksamheten på ön under mycket lång tid. Det som är unikt för Koholmen och Klädesholmen är att verksamheten alltjämt kvarstår även om den numera är begränsad till en stor aktör. Bostadsbebyggelsen såväl som konservfabriksbebyggelsen speglar bebyggelsestraditioner under flera olika tidsepoker och skapar på så sätt en mycket lång och tydligt avläsbar kontinuitet. Detta är unikt för kustsamhällena längs västkusten, en företeelse som har högt kulturhistoriskt värde.

BOSTADSBEBYGGELSEN

Bostadsbebyggelsens utveckling är väl representerad med byggnader från sent 1800-tal och sekelskifte längs bl.a. Strandvägen och Brunnsvägen. Bebyggelseutvecklingen var fortsatt stark under tidigt 1900-talet då flera bostadshus är uppförda under 1920- och 1930-talen. Tydliga avtryck med grupper av moderna bostadsområden förstärker konservfabriksverksamhetens fortsatta betydelse för ett levande samhälle där behovet alltjämt fanns för ny bostadsbebyggelse. Bebyggelse från främst 1940-talet vid Öst-, Väst och Nordanvindsvägen samt Indu-

strivägen är ett tydligt exempel på detta. Jämt Kungshamn, i Sotenäs kommun, är Koholmen det samhälle som har högst andel av typhusbebyggelse längs Bohuskusten. Detta är ett tecken på Koholmens fortsatt starka betydelse inom fiskeberedningen och god tillgång på arbetstillfällen in i modern tid. De moderna typhusen och dess ursprungliga karaktär är av stor betydelse för Koholmens kulturhistoriska karaktär.



En av de gamla konservfabrikerna byggdes om till kyrka, Betelkyrkan flyttade in 1958.



Den stora andelen konservfabriksbyggnader på Koholmen och Klädesholmen är unik för västkusten, en företeelse som visar på lång kontinuitet och högt kulturhistoriskt värde.

Nyanlagd bostadsbebyggelse har fortsatt att bilda årsringar på Koholmen. 1970-talsbebyggelsen vid Stora och Lilla Bäckerövägen är ett tydligt exempel på detta, såväl som flerfamiljshusen vid Rytterholmen uppförda 1990-91. Bebyggelsen, både vad gäller bostadsbebyggelsen som industribebyggelsen från den modernistiska eran är av kulturhistorisk betydelse då den tydligt visar på Koholmen och Klädesholmens långa och alltjämt fortsatta betydelse inom konservindustrin i Sverige. Bevisen på denna utveckling är av stort ekonomihistoriskt intresse.

SKOLBYGGNADEN

Skolbyggnaden är till sitt yttre välbevarad bortsett från en mindre utbyggnad som uppfördes på 1970-talet. Byggnaden har ett tidstypiskt utförande samt en mycket traditionell placering bredvid kyrkan. Byggnadens utförande och placering i byn är av kulturhistoriskt värde. Byggnadstiden, byggnadens volym och placering berättar någon om skolans betydelse för det lilla samhället. Skolbyggnadens storlek

säger också något om vilket stort antal barn som behövde utbildning här vid 1920-talets slut. Skolbyggnaden har med sitt välbevarade yttre, höga läge invid kyrkan ett högt kulturhistoriskt värde som både är av arkitekturhistoriskt- och socialhistoriskt intresse.



Bevarade snickeridetaler och originalfönster är ovanliga på den äldre bebyggelsen på Koholmen, det är viktigt att de som är kvar bevaras. Guldsmedsviken 3, byggd 1911.





Det modernistiska formspråket som var gällande under 1940-50-talen är av stor vikt för Koholmens karaktär, ett bevarande förstärker Koholmens kulturhistoriska kvaliteter.



Eternitfasader är en viktig del i bebyggelsens karaktär på Koholmen, värd att bevara.



Koholmen, vy från söder.

FÖRHÅLLNINGSSÄTT FÖR HANTERING AV KULTURMILJÖVÄR- DEN VID PLANLÄGG- NING

SILUETT

Vattnen väster om Klädesholmen och Koholmen är historiska farvatten. Än idag passerar mycket båttrafik, både fraktfartyg och båturer. Detta innebär också att det är viktigt hur bebyggelsen uppfattas från vattnet, varifrån än idag många besökare angör själva samhället. Öns speciella siluettverkan är därför viktig att bevara då ön utgör ett landmärke till havs. Koholmens vattentorn är en del i detta landmärke som i kombination med den speciella bebyggelsestrukturen syns tydligt ut mot havet. Om ny bebyggelse ska anläggas på höjdpartiet vid vattentornet är det viktigt att den anläggs så att tornet fortfarande är synligt från olika vädersträck. Fristående hus bör följa den traditionella karaktären vad gäller byggnaders volym och takvinklar. Riktlinjer:

- Vattentornet ska fortsatt vara synligt från flera vädersträck. Storskaliga eller höga byggnadsvolymer bör inte uppföras på öns höjdpartier.
- Traditionella byggnadsvolymer såsom dubbelhuset eller enkelstugan bör vara vägledande om ny bebyggelse uppförs på öns höjdpartier.

ÄLDRE BEBYGGELSEN

En del av den äldre bebyggelsen är förändrad, nya fasadmaterier och fönsterformer är vanliga. De traditionella snickerierna kräver mycket underhåll på dessa väderutsatta platser och därför har mycket av den gamla snickarglädjen tagits bort, förmodligen i samband med någon fasadrenovering. Det är därför viktigt att slå vakt om de snickeridetaler som finns kvar. Viktiga karaktärsdrag för den äldre bostadsbebyggelsen är:

- Bevarade snickeridetaler.
- Bevarade fönster med spröjs och profilerade fönsterfoder.
- Träfasader i originalutförande.



En välbevarad byggnad på Guldsmedsviken 1, snickeridetaler och korspröjsade fönster i originalutförande.

- Synliga socklar av natursten, frilagda eller putsade.
- Lertegeltäckta sadeltak.
- Byggnadens ursprungliga volym såsom dubbelhus eller enkelstuga samt ursprungliga verandor och frontespiser.
- För äldre byggnader kan den förr så vanliga ”trestegsfärgsättningen” vara ett lämpligt alternativ till den nu så populära helvita färgsättningen. Detta innebar att man hade en färg på fasaden, en annan på foder och en tredje på fönsterbågar och dörrar (se exempel nedan).



Äldre och ursprungliga verandor med bevarade fönsterspröjs är en viktig del i den kulturhistoriska karaktären.



MODERN BEBYGGELSE

På Koholmens norra del präglas bebyggelsen av de modernistiska stilidealerna som varit gällande från 1940-talet och fram i vår tid. Många av bostadshusen här har renoverats och försetts med ett mer traditionellt formspråk. Träfasader med utsmyckande detaljer och spröjsade fönster är nu vanligt förekommande även på byggnader uppförda på 1940- och 50-talen. Bostadshusens ursprungliga modernistiska utformning är av kulturhistoriskt värde då den på ett tydligt sätt visar hur livskraftigt Koholmen har varit som samhälle. Mycket av bebyggelsen på Koholmen utgör nya årsringar till det traditionella historiska fiskeläget på Klädesholmen. Det modernistiska formspråket är därmed viktigt för att dessa årsringar ska gå att utläsa. Om alla bostadshus från 1930-, 40 och 50-talen byggs om i sekelskifteskaraktär är detta en aspekt som går förlorad.

Viktiga karaktärsdrag:

- Fasader som upplevs släta, som exempelvis fasader med eternitplattor. Uttjänta eternitfasader kan ersättas med liknande skivmaterial såsom fibercement. Spontad träfasad kan också bidra till ett slätt uttryck.
- Vanliga fönstertyper under 1940-talet var ospröjsade en- eller tvåluftsfönster. Flera byggnader är också försedda med pivåhängda panoramafönster.

- Det västsvenska dubbelhusets volym är alltså jämt förhärskande som byggnadstyp, uppförda med sadeltak och synlig sockel.
- Spröjsade fönster- och glasverandor, dekorativa snickeridetalljer och fönsterfoder samt utsnidade träfasader är förvanskande för den modernistiska bebyggelsen. Renoveringsåtgärder som dessa riskerar att göra den autentiska bebyggelsemiljön otydlig vilket påverkar Koholmens kulturhistoriska karaktär negativt.



Ett modernistiskt formspråk med bevarade fönster och eternitfasader är viktiga för öns arkitektoniska uttryck och visar på samhällets starka livskraft in i modern tid.



Bild över nordöstra stranden vid mitten av 1960-talet. Här syns de fabriksbyggnader som var uppförda före de mer storskaliga industribyggnaderna uppfördes. Bostadsbebyggelsen på "vindgatorna" i bakgrunden. Bilden tillhör Riksantikvarieämbetet.

ÄLDRE FABRIKSBEBYGGELSEN

De enkla fasaduttrycken bör bevaras så att de även i fortsättningen framstår som ekonomibyggnader. En betoning på utsmyckande snickeridetaler innebär att byggnaderna får en mer karaktär av bostadshus. Fabriksbyggnaderna är grunden för det som gör Koholmen och Klädesholmen unikt, en karaktär som även i framtiden ska vara avläsbar. För ett bevarande av denna karaktär ska följande riktlinjer följas:

- Utsmyckande snickeridetaler och spröjsade glasverandor ska undvikas.
- Ett enkelt formspråk ska vara vägledande. Enkla dörrar, enkelt utformade fönsterfoder är några exempel på detta.
- Bevara och använd autentiska byggnadsvolymer, material, färger och detaljer.

Koholmen 1:137, Svarta Skär

Magasinet uppfördes 1914. Byggnaden har vid någon tidpunkt byggts ut mot sydost men i stort har den behållit sin ursprungliga karaktär. Byggnaden är ett bra exempel på hur en konserverfabrik kan bevara sin ursprungliga karaktär efter en omfattande interiör och exteriör renovering. Byggnaden saknar helt byggnadsdetaljer och andra tillbehör som förknippas



"Svarta Skär", en fabriksbyggnad vars exteriöra karaktär är välbevarad. Ursprunglig fönstersättning och fönstrens utformning är viktiga detaljer för en bevarad karaktär.



"Svarta Skär", enkla fönsterfoder, enkla bräddörrar bidrar till ett bevarande av fabrikskaraktären. Enkla lockpaneler målade med faluröd slamfärg förstärker karaktären.



med bostadshus såsom inglasad veranda, staket och flaggstång vilket bidrar till bevarandet av den ursprungliga karaktären.

- Byggnadens volym är bevarad.
- Fasaden är täckt med en enkel lockpanel.
- Fasaden är målad med faluröd slamfärg.
- Fönsterfoder är infärgade med övrig färgsättning på fasaden.
- Ursprunglig fönster- och dörruppsättning är bevarad.
- Fastighetens dörrar är enkla bräddörrar, lika de som är vanliga på ekonomibyggnader i området.

Isbjörnen Koholmen 1:52

Konservfabriken Isbjörnen har funnits på platsen sedan 1912. Byggnadens volym är alltså en viktig del av Koholmens kustlinje som den sett ut det senaste seklet. Byggnadens exteriör såväl som interiör är kraftigt ombyggd genom åren och dess ursprungliga karaktär är förvanskad. Vid en eventuell framtida ombyggnad bör dessa riktlinjer vara vägledande:

- Byggnadens volym och placering är viktig. Byggnadens sadeltak med gaveln ställd mot vattnet är en viktig del av Koholmens tidiga historiska bebyggelse.
- Fasaden bör uppföras med ett enkelt formspråk där grova träfasader eller fasader av skivmaterial kan vara vägledande.
- Utsmyckande snickerier och olikfärgade fönsterfoder bör undvikas.
- Färgsättning vanlig för ekonomibyggnader i området bör vara vägledande såsom faluröd slamfärg, ljusgrå eller vit oljefärg.
- Enkelt formspråk bör vara vägledande för utförandet av dörrar och fönster.
- Verandor med spröjsade fönster ska undvikas.

Kylen Koholmen 1:135

Byggnaden är uppförd först under 1940-talet som personalbostad för Hakefjordens konserv-

fabrik, byggnaden har även haft funktionen som kylrum. Byggnaden som sådan har inget större kulturhistoriskt värde men utgör alltså en intressant årsring i utvecklingen av konserfabriksverksamheten på Koholmen. För framtiden är det några punkter som är viktiga:

- Byggnadens volym och placering är viktig. Byggnadens sadeltak med gaveln ställd mot



Isbjörnens konservfabrik, förändrad både interiört och exteriört under årens lopp.



Isbjörnens konservfabrik under 1910-talet.



"Kylen" Koholmen 1:135, används för närvarande som restaurang.

vattnet är en viktig indikation på byggnadens funktion som ekonomibyggnad och bör bevaras.

- Sadeltakets flacka vinkel är intressant som indikation på ett modernistiskt formspråk vilket tyder på byggnadens ringa ålder. Formspråk från den modernistiska tidsepoken är också kulturhistoriskt intressant.
- Vid uppförandet av ny fasad bör ett enkelt formspråk vara vägledande, exempelvis lockpanel eller skivmaterial.
- Utsmyckande snickerier och olikfärgade fönsterfoder bör undvikas.
- Enkelt formspråk bör vara vägledande för utförandet av dörrar och fönster.
- Glasverandor med spröjsade fönster ska undvikas.
- Färgsättning vanlig för ekonomibyggnader i området bör vara vägledande såsom faluröd slamfärg, ljusgrå eller vit oljefärg.

Koholmen 1:58, Betelkyrkan

Byggnaden uppfördes för sillberedning i början av 1900-talet. Byggnaden hade då en helt annan karaktär som påminner mer om en traditionell magasinsbyggnad. 1958 köptes magasinet av Betelförsamlingen som omvandlade byggnaden till gudstjänstlokal. Byggnaden har därefter fått en utpräglad funktionalistisk utformning med flack takvinkel och släta fasader försedda med

eternitplattor. Karaktäristiskt för byggnaden är nu också de spetsbågade fönsterpartierna som visar på byggnadens funktion som religiös samlingslokal. Ur kulturhistorisk synvinkel är byggnaden mycket intressant då den visar på ett rationellt förhållningssätt till omvandling av en äldre byggnad. Ombyggnaden vittnar också om den vitala kraft som fanns inom samhället under 1950-60-talen. Detaljer i fasaden som har betydelse för byggnadens specifika karaktär:

- Byggnadens flacka takvinkel samt nätta vindbrädor och takfot.



Betelkyrkans monumentala huvudentré inramad med en murad, spetsbågad portik.



Byggnaden som idag används som Betelförsamlingens gudstjänstlokal byggdes om från sillberedningsfabrik till gudstjänstlokal 1958.

- Fasadens släta uttryck med eternitplattor. Ersätts, vid renovering, företrädesvis med annat skivmaterial.
- Fönstersättning med spetsbågade fönster som visar på byggnadens nuvarande funktion som gudstjänstlokal.
- Byggnadens monumentala huvudentré med murad spetsbågad portik och pardörr av teak.
- Kopparklätt burspråk.
- Balkong med sinuskorrugerad front.
- Byggnadens synliga murstock av tegel.

OMVANDLING AV DET YNGRE INDUSTRIOMRÅDET

- Fabriksbyggnadernas stora och enkla volymer kan vara vägledande i kommande ombyggnadsprojekt.
- Nya byggnader bör inte uppföras som typiska bostadshus utan snarare knyta an till fabriks/magasinstraditionen.
- Ett enkelt formspråk bör vara vägledande.
- Vid en eventuell utbyggnad av hotell-och konferensanläggningen Salt och Sill bör ett fortsatt modernt formspråk vara vägledande.



En av industribyggnaderna som idag tillhör Klädesholmen Seafood AB, utgör ett landmärke när man närmar sig ön via bron.



Bråses konserver är också en del av Klädesholmen Seafood.



En del av bebyggelsen vid hotell-och konferensanläggningen Salt och Sill.



Fabriksbyggnadernas stora och enkla volymer kan vara vägledande i kommande ombyggnadsprojekt. Ett modernt formspråk bör även fortsättningsvis vara vägledande vid en eventuell utveckling av konferensverksamheten vid Salt och Sill.

KÄLLOR

PUBLIKATIONER

Finn Werne, Tolv hus, byggnadsskick och tradition på den svenska landsbygden, Laholm 1997. Byggförlaget.

C. Björk, L. Norling, L. Reppen. Så byggdes villan, Svensk villaarkitektur från 1890 till 2010, Värnamo 2009. Författarna och forskningsrådet Formas.

Westerlind, Ann-Mari ”Kustorter i Göteborgs och Bohus län, Tjörns kommun”, Byggeforskningsrådet och Länsstyrelsen i Göteborgs och Bohus län 1982.

”Ditt hus på Tjörn” Tjörns kulturnämnd och Tjörns byggnadsnämnd, 1992.

Kulturminnesvårdsprogram, Tjörns kommun, 1988

”Husen på holmen” invånare och hus på Klädesholmen förr och nu, Göteborg 2001

”Färgtradition i Bohuslän” plansch framtagen av Bohusläns museum, Målarmästarnas riksförning och Svenska målareförbundet och konstnär Johnny Ahlborg.

Program för Klädesholmen, Samhällsbyggnadsförvaltningen Tjörns kommun, 2007 och bilaga 1 Gestaltningprogram för bryggmiljöer

Tjörns kommun. Kulturmiljöunderlag, Östra Klädesholmen, 2008.

ELEKTRONISKA KÄLLOR

Västarvets bilddatabas

Klädesholmens officiella hemsida: www.kladesholmen.com

Klädesholmens sillmuseums hemsida: home.swipnet.se/sillebua/



Acanthus arkitektur & kulturvård AB
Pusterviksgatan 15
413 01 Göteborg
tel: 031-760 90 98