

SAMRÅD DETALJPLAN
Toftenäs 1:67 mfl. "Kollung"
Tjörns kommun
-normalt planförfarande**SAMRÅDSREDOGÖRELSE**

Samhällsbyggnadsnämnden beslutade vid sammanträde 2011-10-19 att sända rubricerad plan på samråd. Planen har varit utsänt för samråd under tiden 2011-11-03 – 2011-12-01

Nedan förtecknas inkomna synpunkter, samhällsbyggnadsförvaltningen eventuella kommentarer redovisas i *kursiv stil*. Yttranden i sin helhet finns tillgängliga på Samhällsbyggnadsförvaltningen.

| Remissinstans | Anmärkning | Kvarstående synpunkter |
|---|--|------------------------|
| Statliga myndigheter och annan service | | |
| 1. Länsstyrelsen, Västra Götalands län | Ytterligare utredning beträffande markföroreningar och geoteknik krävs. Trafikverkets synpunkter bör beaktas. | Nej |
| 2. Statens geotekniska institut | Komplettering av den geotekniska utredningen krävs. Åtgärder för att säkra bergets stabilitet skall undersökas. | Nej |
| 3. Trafikverket | Ytterligare trafikutredning behövs för att belysa projektets effekt för Skärhamns samhälle. Planens blandade innehåll kräver genomarbetade lösningar beträffande trafiken inom området. | Nej |
| 4. Fortum Distribution | Behöver mark för att utöka verksamheten. Ytterligare transformatorstation behövs i området. Fortum motsätter sig skyddsplank i trä i närheten av fördelningsstationen. Exponeringen av strålning för bostäderna bör begränsas. Eventuell flytt av ledningar skall bekostas av exploitören. | Ja |
| 5. Telia Sonera AB/Skanova | Flytt av kablar bekostas av exploitören | Nej |
| 6. Lantmäterimyndigheten | Förtydningar behövs i plankarta och genomförandebeskrivning | Nej |
| 7. Bohusläns museum | Ytterligare konsekvensbeskrivning för natura 2000 området efterfrågas | Ja |
| 8. Västtrafik | Inget att tillägga tidigare yttrande | Nej |
| 9. Försvarmakten | Inget att erinra | Nej |

| | | |
|---|---|-----|
| Föreningar | | |
| 10. Tjörns Naturskyddsförening | Miljökonsekvensbeskrivning efterfrågas, påverkan på natura 2000 området bör utredas och beskrivas ytterligare. | Ja |
| Kommunala instanser | | |
| 11. Barn- och utbildningsnämnden | Trafiksäkerhet viktigt för skolvägar. Samarbete behövs beträffande förskoleplatser i Kommunen. | Nej |
| 12. Kommunstyrelsens arbetsutskott | Inget att erinra | Nej |
| 13. Socialnämnden | Efterfrågar bostäder för äldre och funktionshindrade samt blandade upplåtelseformer. | Nej |
| 14. Räddningstjänsten | Räddningstjänstens PM skall beaktas | Nej |
| 15. Tekniska avdelningen | VA- utredning skall tas fram i det fortsatta arbetet. Vändzoner inom planområdet bör ses över. | Nej |
| Sakägare eller motsvarande | | |
| 16. Ingela Wanselin | Husen i planförslaget är för höga | Ja |
| 17. Jan Erik Eriksson | Betesmarkerna bör kunna brukas som de görs idag, fler boende i området kommer att påverka naturområdet negativt. | Ja |
| Icke sakägare | | |
| 18. Peter Skanse Tubberöd 1:323, 1:366 | Naturområdet kommer att påverkas negativt av exploateringen. | Ja |
| 19. Ulrika Nilsson Lind Sunna 1:340 | Bostadsområde är inte önskvärt på platsen, detta på grund av dess läge i närheten av ett natura 2000-område. Planförslaget beaktar inte Landskapskonventionen eller Nagoya avtalet. | Ja |
| 20. Magnus Carlsson | Övergripande trafikutredning för Skärhamn efterfrågas | Nej |

Sammanfattning av hur planförslaget skall kompletteras inför utställning utifrån inkomna synpunkter.

- En övergripande trafikutredning för Skärhamns tätort skall tas fram som underlag till detaljplanen och kommande planering i orten, detta i enlighet med Trafikverkets yttrande. Lämplig lösning för infarten till planområdet samt trafikstruktur inom planområdet skall också studeras ytterligare i det fortsatta planarbetet.
- Den miljötekniska undersökningen skall kompletteras enligt Länsstyrelsens yttrande.
- Den geotekniska undersökningen skall kompletteras enligt statens geotekniska instituts yttrande.
- Buller till följd av exploateringen skall studeras i det fortsatta arbetet.
- En VA-utredning skall tas fram, där översvämningensrisk skall undersökas och möjliga lösningar för öppen dagvattenhantering skall studeras.
- Konsekvenserna för landskapet och det omgivande natura 2000 området skall tydligare beskrivas i planbeskrivningen.
- Ett koncept skall tas fram kring hur de befintliga och tillkommande byggnaderna skall kunna gestaltas för att smälta in i landskapsbilden.
- Eventuellt skyddsavstånd för fördelningsstation samt djurhållning skall utredas i det fortsatta planarbetet.

1. LÄNSTYRELSEN

Länsstyrelsens sammanfattande bedömning

Förslag till detaljplan för Toftenäs 1:67 m.fl ”Kollung” i Tjörns kommun, Västra Götalands län Handlingar daterade 2011 10-19 för samråd enligt 5 kap 20 § plan- och bygglagen (PBL1987: 10).

Länsstyrelsens samlade bedömning

Länsstyrelsen bedömer med hänsyn till ingripandegrunderna i 12 kap. 1 § PBL och nu kända förhållanden och synpunkterna nedan om behovet av ytterligare mark- och grundvattenundersökning inom området samt att synpunkterna om de geotekniska frågeställningarna behöver beaktas för att ett antagande av en detaljplan inte ska komma att prövas av Länsstyrelsen om den antas.

Motiv för bedömningen

Markföroreningar

Frågan om markföroreningar inom området har utretts i en Miljöteknisk markundersökning, 2011-04-28, under planarbetets gång. I länsstyrelsernas nationella databas för potentiellt förorenade områden finns uppgifter om vilka tidigare verksamheter som bedrivits inom planområdet. Av databasen framgår att en rad olika verksamheter bedrivits såsom tillverkning av tvätt- och rengöringsmedel, ytbehandling av metaller, tryckeri, bilverkstad och att det förekommit deponering av bl.a. kemikalierester. Vidare har bl.a. TRI (trikloretylen) använts och hanterats i verksamheten. Hur har dessa uppgifter beaktats i markundersökningen? Det framgår inte hur dessa uppgifter hanterats i bedömningen. Bl.a. mot denna bakgrund anser länsstyrelsen att det är nödvändigt med en ytterligare mark- och grundvattenundersökning inom området.

Kommentar: Noteras och beaktas, den miljötekniska markundersökningen skall kompletteras.

Geotekniska frågor

remissyttrande från Statens geotekniska institut (SGI) daterat 2011-12-13 instämmer SGI i den bedömning som görs i den Geotekniska undersökningen som gjorts i planärendet när det gäller att en reglering av maximal mark- belastning ska säkerställas för känsliga delar av planområdet. För att marken ska vara lämplig att bebygga krävs åtgärder och detta måste regleras i planen på lämpligt sätt, alternativt att åtgärderna utförs innan planen antas. Också risken för blocknedfall bör undersökas vidare och preciseras med tanke på att området betecknas som ett högriskområde för berg/blocknedfall det geotekniska underlaget. Länsstyrelsen delar SGI:s uppfattning såsom den framgår av remissyttrandet. Yttrandet bifogas.

Kommentar: Noteras och beaktas, den geotekniska utredningen skall kompletteras

Störning

När det gäller bedömning av eventuella störningar på grund av trafikbuller saknas underlag för att uttala sig i denna fråga. Länsstyrelsen påpekade detta redan i samrådsyttrande 2010-10-27 över planprogrammet.

Området bedöms som lågriskområde för radon enligt uppgift i planbeskrivningen. Länsstyrelsen befarar inte att ett riksintresse enligt miljöbalken (MB) påtagligt kommer att skadas, att mellankommunal samordning blir olämplig, att miljö kvalitetsnormer enligt miljöbalken inte iakttas eller att strandskydd enligt 7 kap. MB upphävs i strid med gällande bestämmelser.

Kommentar: Noteras och beaktas. Buller till följd av exploateringen skall studeras i det fortsatta arbetet.

Råd enligt 2 kap. PBL**Förhållande till ÖP**

Planförslaget innebär en vidareutveckling av ett område i anslutning till Skärhamns tätort som redan är ianspråktaget för tätortsändamål. Länsstyrelsen bedömer att planen kan medge god resurshushållning.

Naturmiljö

Planområdets utsträckning i den norra delen har efter programsamrådet anpassats till gränsen för naturreservatet för Toftenäs. Vidare kommer förekomsten av fridlysta växter inom planområdet att noteras och beaktas i det fortsatta planarbetet efter påpekande i programsamrådet.

Trafikfrågor

Trafikverket har lämnat ett yttrande daterat 2011-12-01 till länsstyrelsen som bifogas i bilaga. Trafikverket anser att den totala trafiksituationen inom Skärhamns centrala delar behöver belysas i en mer fullständig trafikutredning.

Inom det föreslagna planområdet bör den blandtrafik som där kommer att uppstå planeras noggrant. Gång- och cykeltrafiken måste garanteras säkra vägar. Länsstyrelsen anser att kommunen bör ta hänsyn till Trafikverkets synpunkter.

Kommentar: Noteras och beaktas, en övergripande trafikutredning för Skärhamns tätort skall tas fram under 2012, detta i samråd med Trafikverket.

Behovsbedömning

Kommunen bedömer att förslaget inte innebär betydande påverkan på miljön. Länsstyrelsen delar kommunens åsikt.

Länsstyrelsens inställning meddelades redan i samrådsyttrande 2010-10-27 över förslag till program för detaljplanen.

Kommentar: Noteras

Beredning

Vad som angivits ovan gäller som statens samlade myndighetsuppfattning vid en avvägning mellan olika framförda synpunkter.

2. STATENS GEOTEKNISKA INSTITUT

Yttrande över samrådshandling daterad 2011-10-19

Statens geotekniska institut, SGI, har av Länsstyrelsen Västra Götaland erhållit rubricerat ärende med begäran om yttrande.

I den södra och mittersta delen av planområdet utgörs jorden av lös lera och även ställvis ytligt av gyttja. I planområdets mitt bedömer konsulten att stabiliteten är tillfredställande med hänsyn till att området är flackt. SGI gör med det presenterade underlaget ingen annan bedömning beträffande totalstabiliteten. I den södra delen anges att stabiliteten är beroende av vilken markbelastning som påförs. Maximal markbelastning anges till 25 kPa vilket i princip motsvarar ca 1,2 m uppfyllnad, eller en tvåvåningsbyggnad på ca 0,2 m fyllning. Stabilitetsbedömningen är gjord på relativt enkelt underlag och bland annat grundvatten/portrycksmätningar saknas. Detta innebär att en hög säkerhet mot stabilitetsbrott ska användas d v s den övre gränsen av angivet intervall. En känslighetsanalys med högre grundvatten/portrycksnivå bör utföras. Reglering av maximal markbelastning ska säkerställas i planens södra del. SGI ser inte att detta är utfört. Maximal markbelastning kan med hänsyn till ovan angiven känslighetsanalys komma att ändras.

Kommentar: Noteras och beaktas. Komplettering av den geotekniska utredningen kommer att göras i det fortsatta planarbetet.

Den lösa leran bedöms av konsulten som sättningkänslig och konsulten har därför gett rekommendationer till grundläggning och begränsning av markbelastningar. SGI delar konsultens bedömningar.

En bedömning av risk för berg/blocknedfall har utförts i den geotekniska utredningen. I alla besiktigade områden anges att det finns en risk för berg/blocknedfall. SGI instämmer i bedömningen men saknar en tydlig redogörelse om vilka områden som är nödvändiga att förstärka, och med vilka åtgärder, med hänsyn till att marken skall anses lämplig med avseende på markanvändningen. Vi rekommenderar även att fastmarksgränser anges. Troligen kan åtgärder vara nödvändiga att utföra både inom och utom tomtmark. I planbestämmelse hänvisas till att undersökningar och bestämning av nödvändiga åtgärder ska göras i ett senare skede. SGI är tveksam till att detta är plantekniskt lämpligt. För att marken ska vara lämplig krävs åtgärd och detta måste regleras i planen på ett plantekniskt lämpligt sätt eller utföras innan planen antas. Vidare saknas på plankartan bestämmelsen (b2) på flera av de utpekade områdena i den geotekniska utredningen. Med hänsyn till att åtgärder sannolikt kommer att sträcka sig utanför kvartersmarken bör

ansvarsfördelningen och ansvar för underhåll redovisas, förslagsvis i genomförandebeskrivningen.

Kommentar: Noteras och beaktas, plantekniskt lämpliga bestämmelser skall undersökas i det fortsatta planarbetet.

I planbeskrivning och på plankarta anges krav på lägsta golvnivå samt lägsta marknivå med hänsyn till klimatförändringar. SGI anser att det i samband med bygglovgivning är viktigt att beakta markens sättningssäkerhet och lokalstabilitet för att kunna genomföra bestämmelsens intention.

Kommentar: Noteras och beaktas

I den sydöstra delen har ett område utgått i detaljplanen, som i den geotekniska utredningen ansetts som ett högriskområde med hänsyn till blocknedfall. SGI rekommenderar att kommun gör en fördjupad bedömning och att erforderliga åtgärder utförs inom detta område. Statliga bidrag för förebyggande åtgärder mot naturolyckor inom bebyggda områden går att söka hos Myndigheten för samhällsskydd och beredskap (MSB).

Kommentar: Noteras, frågan skall undersökas i det fortsatta arbetet med planerna.

Under förutsättning av att ovanstående beaktas och säkerställs i planerna har SGI, från geoteknisk synpunkt, inga invändningar mot planförslaget. SGI har inte granskat frågeställningar rörande markmiljö inkl markradon. Vi noterar dock att det i den geotekniska utredningen görs bedömningar av radonrisk som saknas i planbeskrivningen.

Kommentarer: Noteras och beaktas, informationen skall tillföras planbeskrivningen.

STATENS GEOTEKNISKA INSTITUT
Myndighetsfunktionen
Enligt uppdrag

3. TRAFIKVERKET

Detaljplanerna syftar till en omvandling från ett renodlat verksamhetsområde med inslag av undervisning till ett område med blandat innehåll av bostäder och olika typer av verksamheter. Cirka 120 nya bostäder ingår. Området ligger i norra delen av Skärhamns tätortsområde. Det trafikmatas via Industrivägen som ansluter till Storgatan (väg 721).

Trafikverket har lämnat synpunkter under programsamrådet, 2010-09-21, TRV 2010/85490, bland annat avseende behov av en mer fullständig trafikutredning än den som nu föreligger. De inledande delarna är mycket allmänt hållna och "råden" verkar inte integrerade i planerna.

Trafikverket anser fortfarande att man behöver belysa den totala trafiksituationen inom Skärhamns centrala delar. Det är väl känt att framkomligheten genom centrum är besvärlig, särskilt sommartid. Framkomligheten för utryckningsfordon måste säkerställas. Kommunen måste visa effekterna av samtliga nu pågående planer för fler bostäder med mera i de norra delarna av Skärhamn. Avståndet till service i centrum och dagligvaror alstrar bilresor.

Kommentarer: Noteras och beaktas, en övergripande trafikutredning av Skärhamns tätort kommer att arbetas fram av kommunen under 2012. Utredningen skall belysa den totala trafiksituationen i Skärhamns centrala delar.

Den utformning som är utgångspunkten i "Stödjande PM för trafikutformning" stämmer inte med planens redovisning, varför den blir svårförståelig. Vidare efterlystes, med tanke på den ökande trafiken, en bättre lösning av anslutningen av Industrivägen till väg 721. I "Stödjande PM för trafikutformning" redovisas alternativa lösningar men planen föreslår än dock ingen ny utformning av anslutningen.

Kommentar: Noteras och beaktas, utformning av infart och trafikmiljö inom planområdet kommer att studeras ytterligare i det fortsatta planarbetet.

Antagandet av att "mestadelen av den tunga trafiken färdas från centrum" kan ifrågasättas, då lika stor mängd torde färdas till centrum. Utredningen pekar på köer på Hamngatan, en fråga är om risk finns att dessa ökar.

Att skillnaden i trafikmängderna från olika håll i korsningen Industrigatan/väg 721 minskar är ointressant. Trafiken i korsningen ökar totalt vilket bör leda till åtgärder. Det bör också visas hur blivande busshållplats skall utformas. Planen visar inte hur befintlig busslinga kommer att ersättas. Planförslagets blandande innehåll ställer stora krav utformningen på närmiljön så att särskilt bostäderna kommer att upplevas som trivsamma. Den blandtrafik, till bostäder, verksamheter, serviceanläggningar, kontor, rekreationsanläggningar mm, som uppkommer kräver noggrann planering.

Kommentar: Noteras och beaktas, utformning av infart och trafikmiljö inom planområdet kommer att studeras ytterligare i det fortsatta planarbetet. Förslag på placering av busshållplats har skett i samråd med Västtrafik. Busslingen skall inte ändras.

4. FORTUM

Fortum Distribution AB (nedan nämnt Fortum) har tagit del av inkomna handlingar i ovan rubricerat ärende och har följande synpunkter.

Allmänt

På Fortums fastighet Tjörn Toftenäs 1:80 har Fortum idag en fördelningsstation

(TT90 Skärhamn) 40/10 kV. En 40 kV luftledning kommer in till stationen från sydost och ledningen är tryggad av ledningsrätt. 4 st 10 kV-jordkablar är anslutna i Fortums fördelningsstation, 2 går mot öster och 2 mot väster. Inom planområdet finns befintliga jordkabelledningar för högspänning 10 kV samt jord- och hängkabelledningar för lågspänning 0.4 kV. Det finns även en befintlig nätstation (transformatorstation) för 10/0,4 kV inom området.

Skärhamns fördelningsstation försörjer Skärhamn centralort samt området mot Stenkyrka i öster och Kroksdal i söder. En karta bifogas som redovisar våra ledningar inom detaljplanen. Konsekvenser föreslagna i detaljplanen finns del av en vändplan inlagd på vår fastighet som innebär en fastighetsreglering. Vi kommer att mista ett vägservitut på angränsande fastighet.

Tomtmark

Med anledning av ökade laster i vår fördelningsstation de senaste åren samt den förväntade exploateringen i området, så behöver Fortum den tomtmark som vi har idag för att kunna utöka verksamheten och försörja området med el. Vi ser ingen möjlighet att avstå mark för den tänkta vändplanen. Fortum önskar istället få möjlighet att utöka E-området med det område som idag är utlagd som hinder i plankartan.

Kommentar: Noteras, områdets karaktär ändras påtagligt i och med planförslaget. Nödvändiga åtgärder krävs för att visuellt avskärma fördelningsstationen. Åtgärder skall utredas i det fortsatta arbetet.

Befintligt stängsel är uppfört för att förhindra obehörigt tillträde till anläggningen. Det ska vara utfört så att det avskräcker från klättring och inte leder till brandrisk. Vi motsätter oss därför avskärmning mot fördelningsstationen i form av träplank.

Kommentar: Noteras, se svar ovan.

Väg och trafik

Gatan som kommer att förbinda vår fastighet med väg 721 måste byggas med tillräcklig bärighet, bredd och radie för stora och tunga transporter med trailer eftersom det är enda vägen till fördelningsstationen.

Kommentar: Noteras och beaktas.

Försiktighetsprincipen

Inom Fortum Distribution har vi en policy för elektriska och magnetiska fält som i korthet innebär att vi ska visa omsorg om miljön och människors hälsa samt söka ständiga förbättringar i syfte att minska exponeringen för lågfrekventa fält. Policyn stödjer den försiktighetsprincip gällande lågfrekventa elektriska och magnetiska fält som framtagits i samarbete mellan fem svenska myndigheter. I försiktighets- principen finns inga gränsvärden angivna när det gäller långtidsexponering för lågfrekventa fält pga. det osäkra forskningsläget. Vidare

anges i försiktighetsprincipen. När det gäller nya elanläggningar och byggnader bör man redan vid planeringen sträva efter att utforma och placera dessa så att exponeringen begränsas. Detta bör beaktas vid uppförandet av eventuella nya byggnader nära ledningar och ställverk.

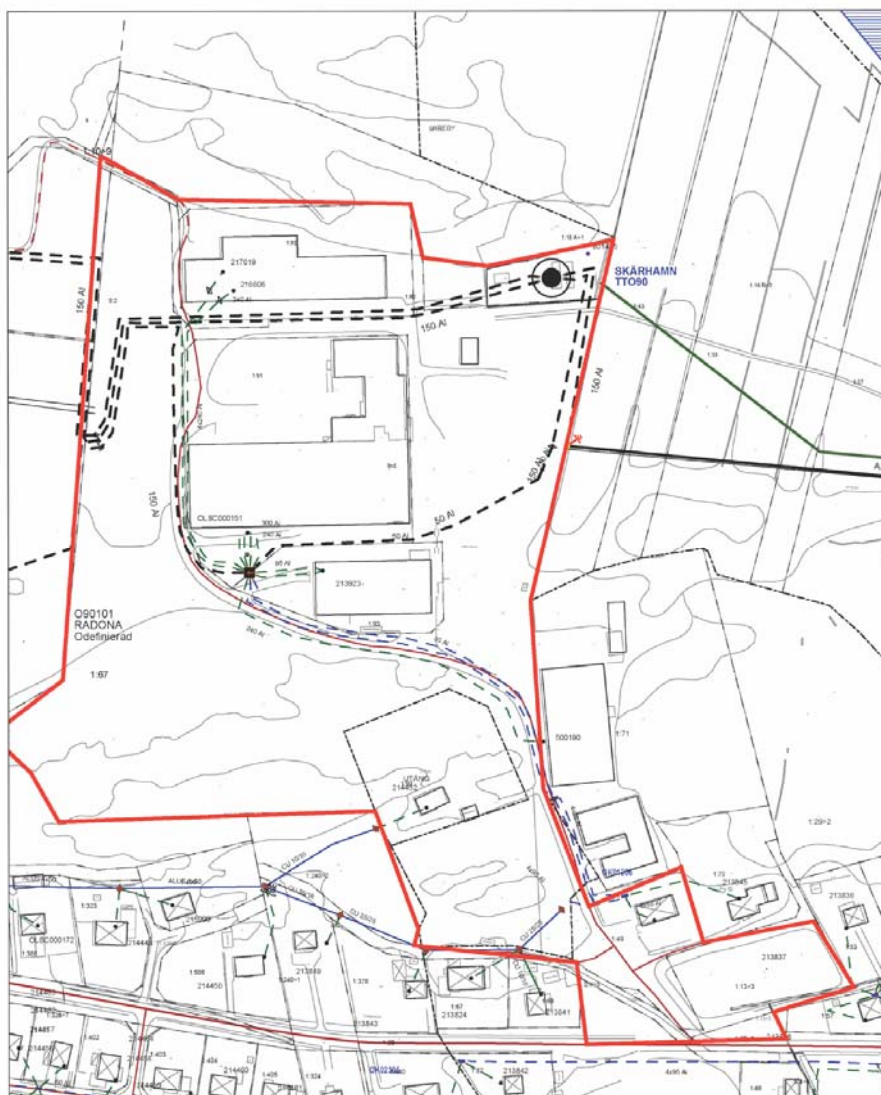
Kommentar: Noteras, ev. skyddsavstånd skall utredas i det fortsatta planarbetet.

Ledningar inom detaljplanen

I detaljplanen ska befintligt ställverk och befintliga nätstationer redovisas som E-område. Nytt E-område för nätstation (transformatorstation) önskas enligt markering i bifogad karta. Ledningsgator för jordkablar ska redovisas som u-områden inom kvartersmark (se bifogad karta på befintliga jordkablar). Eventuell flytt av befintliga ledningar för planens genomförande bekostas av exploitören. Fortum vill trygga kablar genom upprättande av avtalsservitut.

Då ledningarna tryggas genom avtalsservitut ser Fortum inget behov av fastighetsbildning för att trygga rätten.

Kommentar: Noteras, placering av ny nätstation skall undersökas i det fortsatta planarbetet.



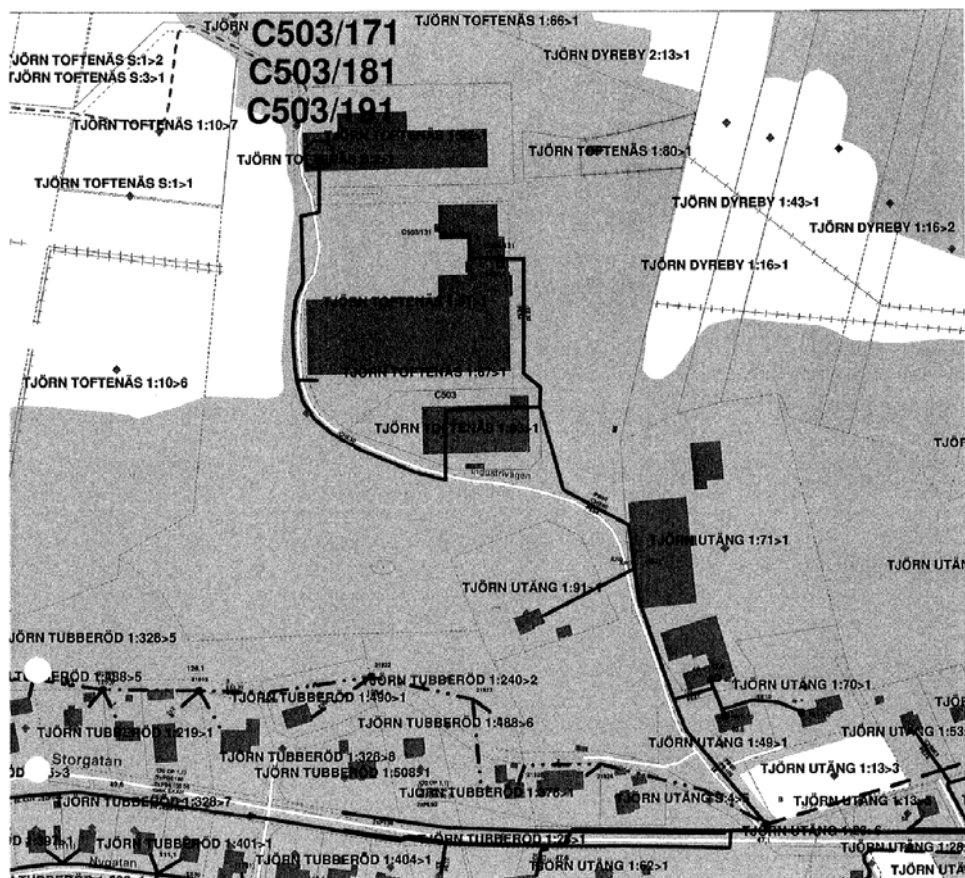
5. TELIA SONERA SVERIGE AB/SKANOVA

TeliaSonera Skanova Access AB (Skanova) har tagit del av ledningsärendet enligt ovan och låter framföra följande.

Skanovas anläggning runt och inom aktuellt exploateringsområde består av markförlagda kablar och framgår av bifogade lägeskartor. Kablarna är på bifogade kartor, markerade med brun färg. Eventuella undanflyttningar av Skanovas anläggningar bekostas av exploitören. För offert och beställning av undanflyttning kontakta Skanova minst fyra månader innan påbörjat arbete.

Skanova
 Nätplanering Väst
 Bilaga I. Lägeskarta

Kommentar: Noteras och beaktas.



6. LANTMÄTERIMYNDIGHETEN

Begäran om samråd inkommen 2011-11-03.

I programsamrådsredogörelsen saknas Lantmäteriet. Vi har inte inkommit med yttrande, vilket ska framgå.

Kommentar: Noteras, Lantmäteriet finns med på sändlistan från programutskicket.

Fastighetsförteckning

Toftenäs s:3 saknas.

Plankarta

Skala 1:2500 är inte lämpligt. Det vore bättre med 1:2000 eller 1:1000. Det framgår

inte vad remsan av kvartersmark söder om texten "hinder1" innebär. Ska det vara prickad mark?

Vad ska området väster om egenskapsgränsen genom området "E1" användas till? Område g2 bör vara allmän platsmark. Se även nedan under genomförandebeskrivning. Område Y1 bör vara kvartersmark. Se även nedan under genomförandebeskrivning. Text: Vid det samfällda diket genom Utäng 1:13 i sydost ska det stå s:5 istället för s:4.

Kommentar: Noteras, genomförandebeskrivningen skall justeras i det kommande planarbetet.

Planbestämmelser

Under "Kvartersmark" framgår inte vad kartbeteckningarna B och BHK står för. I detaljplanens nordvästra hörn verkar det gå en befintlig väg ut ur planområdet. Är tanken att den ska "kapas" där gatumarken slutar? Om inte borde frågan om möjlighet att använda vägen hanteras i planen.

Kommentar: Noteras, befintlig väg är en åkerväg, intentionen är att denna skall kunna nyttjas av fotgängare och jordbruksfordon som idag.

Genomförandebeskrivning

Bra med tydlig ansvarsfördelning i fastighetsbildningsfrågorna 2.3
Markägoförhållanden m.m

Det står att Toftenäs 1:114 berörs av planen, vilket inte stämmer. Det står även att Utäng s:3 berörs av planen. Ska vara Toftenäs s:3 istället. 2.6 Avtal
I fjärde stycket står att "Exploatören bör träffa överenskommelser..." Där saknas Utäng s:5, som går genom Utäng 1:13s kvartersmark. 3.2

Gemensamhetsanläggningar

Område g2 skulle förmodligen vara lämpligare som allmän platsmark och införlivas i Tubberöd ga:1, som även tidigare förvaltar många gångvägar. Tanken enligt genomförandebeskrivningen är ju att allmänheten ska ha tillgång till gångvägen, vilket den ju får i och med att Tubberöd 1:488 har andel i Tubberöd ga:1.
3.4 Servitut Område y1 bör vara kvartersmark? Jämför med detaljplan från i våras, "Myggenäs 1:114 mfl" (1419-P73), där Myggenäs 1:29 ligger utanför planen men har i planen ett område av kvartersmark avsett för sin utfart.

Kommentar: Noteras och beaktas, genomförandebeskrivningen skall kompletteras i det kommande planarbetet.

7. BOHUSLÄNS MUSEUM

Ärendet gäller att omvandla ett industriområde till ett område med bostäder och småskalig verksamhet. De tänkta åtgärderna är beskrivna i remisshandlingar och karta, dnr 2008/59, som inkom till museet 2011-11-03.

“Inga kända fornlämningar eller uttagna kulturmiljöer berörs av detaljplanen. En stor del av den berörda marken är redan exploaterad. Övrig berörd mark består till största delen av berg i dagen och/eller är placerad inom fastlagt grönområde. Bohusläns museum har därför inget att invända mot ärendet ur antikvarisk synvinkel”.

Inget ytterligare att lägga till tidigare yttrande. Inget yttrande skickats i samband med programsamrådsredogörelsen som inkom 2011-11-03.

Utlåtande rörande samrådsremissen ur kulturmiljösynpunkt. Då vi erhållit synpunkter från berörda personer boende i området kring vårt tidigare ställningstagande vill vi framhålla följande. Såsom vi tidigare framhållit så berörs inga idag befintliga fornlämningar direkt av den föreslagna exploateringen. Några fornlämningar, tre gravar, har funnits på platsen men togs bort på 1960-talet i samband med bygget av industrin. Inte heller berörs några kulturmiljöer direkt, vare sig riksintressen för kulturmiljövård eller miljöer uttagna i kommunens kulturmiljöprogram. Vad som däremot inte uttrycks tydligt i planhandlingen är att planområdet ligger inom ett naturskönt landskapsavsnitt och att det också visuellt berör kulturmiljön och riksintresseområdet Säby och Säby ö. Planens uppgift är att lyfta fram konsekvenserna av de förslagen till förändring. Men i historiken till planen kanske man borde börja med att framhålla att redan den befintliga industrin i sig är ett gravt intrång i ett vackert Bohuslänskt kustparti. De nu befintliga gränserna för naturreservatet är en ren anpassning till denna exploatering vilket gjort det föreslagna planområdet till en planeringsmässig refug i ett annars vårdat landskapsavsnitt.

Det finns all anledning att ställa sig frågan om hur man kan värna värdena i ett naturskönt skärgårdsavsnitt som det vid Toftenäs och Breviks Kile. Industribyggnaderna är gentemot den omgivande naturen aparta och fyrkantiga, planområdet är likaså fyrkantigt. Det är angeläget att man så långt möjligt undviker att den nya planen blir just fyrkantig.

Kommentar. Noteras, konsekvenserna för det omgivande naturområdet skall beskrivas tydligare i det fortsatta planarbetet.

8. VÄSTTRAFIK

Inget att tillägga tidigare yttrande

9. FÖRSVARSMAKTEN

Inget att erinra avseende rubricerat ärende

10. TJÖRNS NATURSKYDDSFÖRENING

Angående brister i underlag för detaljplan för Kollung, Tjörns kommun
Tjörn Naturskyddsförening har tidigare insänt synpunkter på detaljplanen för
Toftenäs 1:67 m fl. "Kollung".

Vi vill emellertid med denna skrivelse göra kommunen uppmärksam på att närheten till naturreservatet kring Breviks Kile och Natura 2000-området där gör att den slutsats beträffande behovet av miljökonsekvensbedömning som finns i underlaget är felaktig. Av planbeskrivningen (2011-10-19) framgår det att man bedömt att en sådan inte behövs (sid. 5). TNF hävdar däremot bestämt att det behövs en miljöbedömning av detaljplanen eftersom området ligger i direkt anslutning till Natura 2000-området, och nära (400-500 m) ett delområde där det råder tillträdesförbud p.g.a fågelskydd under häckningstiden.

Bestämmelserna kring Natura 2000 är rigorösa och innebär att även verksamheter belägna utanför det skyddade området, men som kan antas orsaka störningar inom områdena, skall miljöbedömas med en lämplig metod. Det finns också internationella exempel på att verksamheter begränsats av hänsyn till intilliggande Natura2000-område och att verksamheter behövt anpassas och störningar kompenseras, exempelvis med avsättning av markområden eller dyl.

I det aktuella fallet kan såväl förekomsten av bostäder som deras antal och placering behöva omprövas i relation till de risker som kan förekomma i samband med en bostadsexploatering av Kollung. Vår preliminära bedömning är att risken för störningar är mycket stor, och att den behöver ytterligare utredas, särskilt med avseende på fågelskyddet.

Det finns alltså en allvarlig brist i underlaget för samrådet som behöver rättas till och som utgör en grund för att komplettera underlaget och förlänga tiden för samråd.

För Tjörns Naturskyddsförenings styrelse
Sverker Molander

Kommenatar: Noteras, Kommunen har tagit fram en behovsbedömning i programskedet där bedömningen gjorts att planen inte innebär betydande miljöpåverkan, Länsstyrelsen delar kommunens ställningstagande i yttrande till programförslaget samt samrådsförslag. Detaljplanen innebär en ändrad användning, från industri till främst bostäder, marken kommer också att saneras. Detta bedömer kommunen som en positiv utveckling för natur och djurliv i området. Planbeskrivningen skall dock i det fortsatta planarbetet kompletteras med tydligare beskrivning av konsekvenser.

11. BARN OCH UTBILDNINGSNÄMNDEN

Ärendebeskrivning

Syftet med detaljplanen är att pröva möjligheten att omvandla ett industriområde till ett område för bostäder blandat med småskaliga verksamheter. Planförslaget innefattar ca 120 bostäder i form av flerbostadshus, fritt liggande enbostadshus, parhus/kedjehus samt olika typer av verksamheter i befintliga och tillkommande lokaler. Bebyggelsen ska anpassas till det omgivande naturområdet och skapa goda förutsättningar för friluftsliv och friskvård.

Tidigare behandling

Barn- och utbildningsnämndens arbetsutskott 2010-10-11 § 55
Presidieutskottet beslutar

1. Ett nära samarbete under planarbete krävs för att bedöma behovet av fler förskole- och grundskoleplatser, samt planering för god logistik vid barn-, elev- och varutransporter.
2. Trafikplaneringen ska utformas med gång- och cykelbanor med belysning, så att elevernas färd till och från skolan blir trafiksäker.

Kommenatar: Noteras och beaktas

12. KOMMUNSTYRELSENS ARBETSUTSKOTT

Inget att erinra

13. SOCIALNÄMNDEN

Socialförvaltningens synpunkter:

Hänvisar till den av socialnämnden tidigare godkända skrivelsen rörande synpunkter från Socialförvaltningen. Utvecklingen av det framtida Tjörn, som innehåller generella beskrivningar av behov att beakta. Sammanfattningsvis handlar det om ett ökande behov av lättskötta mindre bostäder lämpliga för äldre- och/eller funktionshindrade i ordinarie bostadsbestånd, i olika upplåtelseformer (även villor), nära service, kollektivtrafik och mötesplatser.

Kommentar: Noteras och beaktas

14. RÄDDNINGSTJÄNSTEN

Tjörns räddningstjänst PM ska beaktas i projekteringskedet, i syfte att säkerställa bl a räddningstjänstens framkomlighet och brandvattenförsörjning. I övrigt har räddningstjänsten inget att erinra mot föreslagen detaljplan.

Kommentar: Noteras och beaktas

15. TEKNISKA AVDELNINGEN

Synpunkter tekniska

Tekniska avdelningen anser att planen i stora delar är välutredd. Som framgår av handlingarna kommer en VA-utredning att genomföras där avdelningen kommer att bevaka frågorna kring vatten, spillvatten samt speciellt dagvatten kommer att hanteras.

Den högsta framtida vattennivån som ska hanteras så att framtida skador minimeras är 2,7m (RH 2000). Detta kommer att belysas i VA- utredningen tillsammans med byggnadstekniska anvisningar.

VA-utredningen kommer även att redovisa var plankartan ska kompletteras med erforderliga u-områden för vatten och avloppsledningar samt pumpstation. När det gäller gatornas utformning kvarstår utformningen av korsningen mot Storgatan. Planunderlaget kommer även här att kompletteras och detta görs i nära samarbete med tekniska.

Gatunätet ska kompletteras med vändplaner i varje gata som gör att backvändning för renhållningsfordon undviks. Utformning för dessa framgår av "Stödjande PM för trafikutformning" (SWECO maj 2011).

Ett alternativ kan vara att möjlighet till rundkörning skapas men utrymme för detta bedöms vara begränsat.

Kommentar: Noteras och beaktas, en VA- utredning kommer att arbetas fram i det fortsatta planarbetet.

16. Ingela Wanselin

Tack för ett trevligt planförslag, men:

Min synpunkt gällande planförslaget är höjden på vissa bostäder. Tre till fyra våningshus i detta känsliga område är alldeles för högt med tanke på att naturreservatet ligger som närmsta granne. Ta en titt i Toftenäsområdets västra del

(Båsenvägen) och föreställ er en till två våningar högre hus på Kollung! Det blir inte vackert! Bygg inte högre hus än tvåvåningar!

Toftenäs 1/12 2011
Ingela Wanselin

Kommentar: Noteras, husens höjder och gestaltning skall studeras i det fortsatta arbetet.

17. Jan Erik Eriksson

Sänder följande synpunkter gällande planförslaget för Kollung. Som bilaga medsänds första skrivelsen då dessa hänger ihop.

Område 3 ligger i Natura 2000 området, och skall lämnas ifred i nuvarande skick.

Lövsalen skall bevaras i det skick som den har idag. Djuren skall kunna beta ända upp till berget utan att hindras av gång- och cykelvägar. Det är en skogsstig och skall bevaras som en sådan utan ändringar. Den skall fungera som en naturstig som folk kan använda men de får då acceptera att de får gå över staketet med hjälp av en stätta.

Kommentar: Noteras, utformning av lövsalen skall ses över i det fortsatta arbetet. Att till fots, på ett säkert och tryggt sätt kunna ta sig till skola och annan service är viktigt när nya bostadområden planeras.

Området håller på att återställas till ursprungligt skick och det kommer att ta tid att göra detta på rätt sätt för att undvika att få negativa effekter på biotoper i området.

Åkervägen Den slutar vid grinden då den på en lantmäteriets förättning dödades över industrimarken. Ingen obehörig fordonstrafik på vägen varken mopeder eller andra fordon. Dessa har redan idag svårt att hålla sig på vägen utan använder åkrar och strand/ängar/betesmarker att köra kross på.

Är markägarna tillfrågade eller skall dessa bara köras över? Varför är sträckningen ändrad på traktorvägen. Den har haft dagens sträckning i alla tider och är lagd på detta vis av en orsak, att underlätta brukningen av marken.

Kommentar: Noteras, ingen obehörig trafik skall tillåtas på åkervägen, endast fotgängare och fordon nödvändiga för jordbruket. Sträckningen av vägen är inte ändrad

Vem skall ansvara att husens närmiljö blir säker gällande betesdjur i marken bredvid. Djuren sköter Natura 2000 Naturreservatets område och utan dom försvinner snart naturvärdena i området och ersätt inom ett par år utan slåtter och efterbete med sly och igenväxning. Vad finns då kvar av naturen i området?

Vem skall ansvar för att folk utan kunskaper och kännedom om hur djur betar sig och hur man betar sig bland stora tjurar och hästar kommer att gå till dessa med skaderisk som följd.

Vem skall se till att området inte blir en stor rast gård för hundar? Redan idag är det problem med att folk inte respekterar att det, går lösa på marken
Det är bara att släppa lös hundarna och låta dessa springa. Det är tydligen jätte kul att se hundarna driva djuren.

Att betesdjuren kan skadas eller bryta genom stängslen om de blir trängda är något dessa människor inte bryr sig om eller tar någon hänsyn till. Djuren kan om dessa kommer ut skadas av bilar och annat medför dessutom mycket extra arbete och orsakar klagomål, då djuren springer lösa och kan orsaka skada på annans egendom. Detta berör ersättningsanspråk med kostnader som följd.

Då det endast kan stängas med elstängsel enligt Jordbruksverkets nya regler, samt i skötselkraven för naturvårdsområdet. Finns det en uppenbar risk att mindre barn kommer i kontakt med detta stängsel och då föreligger en stor skaderisk för barnen. Det finns bara ett sätt att undvika detta och det är att sätta upp ett staket så barn inte kan komma över eller genom. Mellan området och brukarnas elstängsel detta skyddar även barnen från att springa in till djuren om de skulle sparka in en boll el dyligt i hagen, små barn och stora djur är ingen bra kombination.

Tjörns kommun är certifierad som TRYGG OCH SÄKER KOMMUN och det är ju sådana detaljer som att ge barn en trygg och saker närmiljö detta står för. Så att det borde vara en självklar punkt i ett projekteringsarbete för nya områden att se till sådana detaljer. Det är inga stora kostnader i en byggnation men betyder väldigt mycket för barns trygg och säkerhet, Vem skall ta hand om risken för att olämpliga saker hamnar i hagmarkerna.

Det räcker med en drickburk som går genom slåtterkrossen och sedan hamnar i ensilagebalen av vilken djuren äter. För att orsaka skada i djuren, ja till och med en plågsam död om skadan inte går att åtgärda. Detta kan orsaka brukaren stora ekonomiska förluster. Hänsyn till att jordbruk luktar väsnas och inte bedrivs mellan 716 måste tagas stor hänsyn till.

Ensilaget måste skördas när det är färdigt och inte när det passar omgivningen. Det samma gäller vid plöjning och sådd samt skörd av andra, grödor detta måste göras när marken har rättbeskaffenhet och grödorna är färdiga. Inte på omgivningens villkor.

Kommentar: Noteras, att människor rör sig i skog och mark med hänsyn och respekt kan inte en detaljplan reglera. Kommunen ser ökad tillgänglighet till Tjörns naturområden som något i grunden positivt. I det fortsatta planarbetet skall dock konsekvenserna för omgivande naturområden beskrivas tydligare.

Vid sanering av området skall sådana säkerhets åtgärder vidtagas, att föroreningarna ej kan spridas till områdena utanför planområdet. Detta gäller både fastmark och lakvattnet, skall omhändertagas på ett miljömässigt sätt och renas för att förhindra spridning i när området. Vid byggnation skall dagvattnet hindras att spridas till omgivande åkrar och miljöbiotoper detta genom ett genomtänkt och rätt konstruerat dagvattensystem som ej släpper ut detta i befintliga diken runt planområdet med miljöpåverkan som följd.

Kommentar: Noteras och beaktas.

Toftenäs 2011 11 30
Jan Erik Eriksson 1:10

Se bilaga i programsamrådsredogörelse

18. Peter Skanse

Betr. DETALJPLAN för Toftenäs 1:67 mfl "Kollung".
Med anledning av det planförslag som nu finns utställt vill vi inkomma med följande synpunkter:

Den föreslagna detaljplanen ligger i omedelbar anslutning till ett naturområde av riks- intresse för naturvården. Dessutom är Breviks kile klassat som Natura 200-område. Skulle planförslaget bli verklighet så ger det möjligheten att uppföra tolv meter hög fyraplanshus. Trots detta väljer planansvariga att ej upprätta någon miljökonsekvensbeskrivning. När skall i så fall en sådan upprättas. Närområdet bedöms inte bara vara av enormt stort intresse för naturvården utan även unikt som kulturlandskap och viktigt för det rörliga friluftslivet. Hela området kring Breviks kile är av största betydelse för Tjörns möjligheter att utveckla besöksnäringen, där kultur och natur spelar en allt viktigare roll. För att belysa områdets betydelse vill vi ansluta till vad en av de största kännarna av Tjörns kulturlandskap och naturmiljö nyligen skrivit:

Kommentar: Noteras, kommunen har tagit fram en behovsbedömning i programskedet där bedömningen gjorts att planen inte innebär betydande miljöpåverkan, Länsstyrelsen delar kommunens ställningstagande i yttrande till programförslaget samt samrådsförslag. Detaljplanen innebär en ändrad användning, från industri till främst bostäder, marken kommer också att saneras. Detta bedömer kommunen som en positiv utveckling för natur och djurliv i området.

Åkermarken och de gamla hagarna har på många håll i Sverige omvandlats till jättelika rondeller och genomfartsleder, bostadsområden, köpcentra och småindustrier. Till platser där människor bor, arbetar eller handlar. Något närmare förhållande till den kvarvarande naturen finns inte. Den är reducerad till förvuxna gräsmarker och igen slyade skogsområden och inbjuder i sig själv inte till något

mera kärleksfullt umgänge. Så kan det väl inte gå med Tjörn? Eller? Vi är många som är oroade. En del försöker även aktivt göra något, Man försöker bevara den gamla tjörnbyggdens särprägel. Några personer bevarar unika byggnadsmiljöer med god känsla för äldre tradition. Andra bevarar kulturminnen som gårdsgårdar och kraketrärrar. Vissa tar initiativ till bete på öar eller holmar eller till restaurering av gamla jordbruksmiljöer, som till exempel Linneviken vid Kyrkesund.

Ett par hästägare har erbjudit bete med hjälp av sina djur på fina naturbetesmarker. En del sköter anrika vägkanter och andra värdefulla gräsmarker på ett sätt som gynnar blomster rikedom. Många är medlemmar i Tjörns Naturskyddsförening och bidrar där på olika sätt med bevarandinsatser för öns natur. Bäst av allt, det finns fortfarande ett antal jordbrukare, vilka bedriver sitt yrke på hel- eller deltid. Utan deras trögna arbete skulle snart stora delar av naturen och kulturlandskapet på Tjörn förfalla. Hela bygden skulle förändras. Finns det någon på kommunen som funderar över hur man skall få behålla dess jordbrukare, eller helst, få dem att bli flera? Eller sitter man bara still och accepterar att vår kultur- och naturmiljö totalt förändras och att generationers slit och möda går helt förlorat?

De senaste 50 åren har inneburit den kanske största och snabbaste förändringen någonsin för det svenska jordbruket, framför allt genom nedläggningen av småbruken, som helt dominerar i Bohuslän. Några siffror från Tjörn belyser dramatiskt hur stor och snabb förändringen har varit. I mitten av 1950-talet lämnade mellan 500 och 600 djurhållare på ön mjölk till mejeriet. Idag är det färre än fem. Nedläggningen av småjordbruk förde med sig en snabb och genomgripande förändring av Tjörns odlingslandskap och dess flora. Trots obekvämt arbetstid, långa dagar med tidiga morgnar och sena kvällar, liten arbetsförtjänst och få lediga dagar, finns det ett litet antal jordbrukare med betesdjur kvar på Tjörn. Utan den här gruppen människor och deras hävd av markerna skulle även det som återstår av Tjörns öppna gamla odlingslandskap försvinna. Även öns hästägare får räknas hit. Längre fanns det en text på en strategiskt placerad uthusvägg nära trafik ljusen i Myggenäs: "Korna vårdar landskapet ". Den borde fått stå kvar. I alla Sveriges kommuner finns en kulturnämnd. Lika självklart hade det varit med en naturnämnd som kunde föra talan för markerna och deras brukare. Den kanske störste kännaren av det gamla svenska odlingslandskapet, Mårten Sjöbeck skrev: "Kulturlandskapet är vårt främsta fornminne "I brist på en naturnämnd har Tjörn en energiskt arbetande naturskyddsförening, som är remissinstans för olika natur- och miljövårdsfrågor, sköter värdefulla ängar och betesmarker, räddar hotade naturområden och ordnar träffar och föredrag och naturvandringar. Toftenäs ö består i praktiken av två mindre öar, förbundna med varandra och med fastlandet av samma låga typer av stenbroar i havsnivå, som den på Utänge ö. Öarna är välbetade, särskilt den inre, och har en typisk betesmarksflora. På bilderna ser man att delar av strandängarna är starkt tuviga. Sådan tuvighet uppkommer på vissa marker under påverkan av tramp och betning från betesdjuren. Här och där förekommer bestånd av lägre träd, till exempel hagtorn. På den nordöstra delen av den yttre ön finns en vacker dunge av gamla, grova sådana träd. De tätt betade gräsmarkerna på den inre ön ger, tillsammans med trädbestånden, ett pastoralt, nästan parkartat intryck. Det

finns skalgrus här och där, vilket direkt syns på floran. De kalkälskande växterna luddhavre, gullviva och brudbröd finns till exempel på flera ställen.

Utänge ö är en av tre, på flera sätt ganska likartade öar i den grunda havsviken Breviks kile. Alla är förbundna med land genom gamla stenbroar i havsnivå. De har också stora, gemensamma kvaliteter ifråga om flora och landskapsbild. Lång, obruten kontinuitet när det gäller bete har bidragit till att skapa och vidmakthålla en öppenhet som ger en uppfattning om hur stora delar av Tjörn kan ha sett utför 100 år sedan. Synfältet är obrutet över land och havsvikar, och de buskage av framför allt slån och hagtornsträd som förekommer förstärker snarare det öppna intrycket. Växtmässigt är det framför allt den betesanpassade floran på saltängarna och övriga marker som är av intresse. Mellan det mäktiga Ranneberg och Utänge ö ligger låglänta, flacka strandängar med ett tilltalande och egenartat utseende. Dessa ängar är starkt påverkade av hög- och lågvatten, ofta översvämmade, vilket har gett dem en fauna av havslevande små djur. Det har gjort området till ett av Bohusläns rikaste fågellokaler. Variationen och antalet av fågel arter är störst under flyttningstider vår och höst. Framförallt under sensommaren och hösten kan man ibland få se stora mängder av vadare av olika slag, som rastar och söker föda med sina långa näbb i strandkanten. Vintertid samlas olika änder ute på kilen om vattnet inte är fruset, och även under vår och försommar är fågellivet rikt, även om besöken då brukar bli mera kortvariga. Breviks kile är också en fin lokal för rovfåglar som lockas hit genom tillgången på byte.

Utänge ö betas idag av ett drygt 20-tal dikor med kalvar. Ett par hästar ingår också. Gamla, kontinuerligt betade naturbetesmarker får en speciell flora, med växter som är anpassade till betesgången. Artrikedomen är stor. Från betesmarken vid Pilane gravfält har antecknats 252 olika kärllväxter, och på en yta av en kvadratmeter kan man hitta 30 till 40 olika arter. Betande marker har också ett rikt djurliv, med till exempel ett stort antal insekter och fåglar som är knutna till den här speciella miljön. Generellt kan man säga att små, låga växter, som inte är särskilt krävande när det gäller markens näring gynnas. Det gör också växter som klarar av att bli avbetade, till exempel sådana som har en bladrosett i marknivå som överlever avbetning. Gräsen är betesanpassade genom att de vid betning skjuter nya skott från basen. På så sätt utvecklas så småningom en tät matta av olika gräs i naturbetesmarker. Några arter blommar så tidigt att de har hunnit avsluta sin livscykel innan djuren släpps på bete. Utänge ö har en lång rad sådana betesväxter. Rosettväxten kattföt, *Antennaria dioica*, till exempel, är vanlig, och man ser ofta stora mattor med deras silverhåriga rosettblad tätt tryckta till marken. Här förekommer också flera arter av de numera sällsynta, småblommiga maskrosor, ibland kallade ädelmaskrosor, som bara trivs på fina naturbetesmarker. Saltängarna har sina speciella arter, till exempel olika saltgräs, som brukar vara mycket uppskattade av betesdjuren.

Området innehåller värdefulla rekreativmiljöer, samtidigt som de är en levande lärobok om äldre tiders ängsmarker, på Tjörn och i Bohuslän.

Utänge ö nås bäst från stora vägen vid Utäng. Man kan besöka ön gång på gång utan att tröttna. Man hittar alltid något nytt, inte minst i fågelväg. En del sensommar och höst- dagar med stora ansamlingar av vadare och änder bjuder på storartade

scenerier i luften och marknivån.

Det stora, väl hävdade och väl skötta markområdet runt Breviks och Säby kile är troligen det största, sammanhängande naturreservatet i Bohuslän av den här typen. I söder ligger Toflö, Toftenäs, Toftenäs ö och Utänge ö med betesmarker av olika slag, i öster Brevik med sina slätterängar och i norr Sältebo med den gamla ekskogen och strandnära naturbeten. Säby ö skjuter ut i kilen och lockar till strövtåg och naturupplevelser med sina öppna landskapsprofiler mot väst. Tjörnborna - och andra - är att gratulera till dessa oskattbara rekreationsmijöer, samtidigt som de är en levande lärobok om äldre tiders ängsmarker, på Tjörn och i Bohuslän.

Förutom att kultur- och naturvärden runt Breviks kile och Utänge- och Toftenäs ö är hotas om planen antages i förelagd form så påverkas även den centrala samhällskärnan. I texten konstateras en ökad trafikmängd västerut, det vill säga genom samhällets centrala delar. Detta beroende på att såväl samhällsservice som dagligvaruhandel finns lokaliserade i den södra delen. Trafiksituationen i den gamla centralen delen, via Storgatan och Hamngatan är redan kraftigt ansträngd med många negativa miljökonsekvenser och är dessutom i flera stycken en farlig trafikmiljö. Trots detta redovisas inte hur denna situation skall lösas.

Kommentar: Noteras, en övergripande trafikutredning för Skärhamns tätort skall tas fram under våren 2012. Detta i samråd med Trafikverket som är väghållare för Storgatan och Hamngatan.

I förslaget presenteras utbyggnad av trottoarer och gångvägar för att säkra tillgängligheten till planområdet. Bland annat en sådan från Toftenäsvägen till Industrivägen. I egenskap av berörd fastighetsägare har vi vid ett flertal tillfällen påtalat olösta tekniska problem i detta område. Genom succesiva förstärkningar och höjningar av Storgatan har denna idag kommit att ligga högre än de angränsande fastigheterna. Detta medför idag att dräneringen av dagvattnet sker från vägbanan direkt in på tomtmark. Vintertid innehåller detta vatten stora mängder salt och föroreningar.

Kommentar: Noteras, i planbeskrivningen hänvisas till den redan befintliga trottoar som finns mellan Toftenäsvägen och Industrivägen.

På grund av den mycket vattensjuka och lösa leran under Storgatan så medför redan dagens trafikmängden betydande störningar i form av vibrationer och ljud. Dessutom medför trafiken sättningar och skador på byggnaderna.

Kommentar: Noteras

Skärhamn dag som ovan

FÖR FASTIGHETEN TUBBERÖD 1:366
Peter Skanse, en uppdrag

19. Ulrika Nilsson Lind

Kollung/Radona ligger i ett unikt sammanhängande kustlandskap på västra Tjörn. Detta särpräglade och natursköna landskap är av riksintresse för såväl natur som kulturmiljövård. Det är av nämnda skäl otänkbart att planera för ett nytt bostadsområde på denna plats.

Radona, som är utgångspunkt för exploateringen, ligger mitt i naturreservatet Toftenäs/Breviks kile. Byggnaden utgör ett starkt avvikande blickfång för den som vandrar Säbyleden ut till Säby ö. Detaljplanen räknar med breddade vägar för bussar och parkeringsplatser. Trafikbuller skulle bli ett nytt inslag i det gamla naturreservatet Säby ö. Som bekant fortplantas ljud effektivt över vatten. Detaljplanen Kollung måste ses i perspektiv av att ett stort område med riksintresse för natur och kulturmiljövård påverkas. Känslig natur är skyddad av någon orsak. Det börjar uppmärksammas alltmer att det inte räcker att spara små avgränsade "titt-hål" av natur för framtiden. Medvetandet om nödvändigheten av ett helhetsperspektiv på landskapet har ökat på senare år.

Sverige har nyligen anslutit sig till den Europeiska Landskapskonventionen. Av den framgår att det är viktigt att man vid kommunal planering tänker på landskapet som en helhet.

Sveriges regering har varit pådrivande vid utarbetandet av Nagoya-avtalet. I detta betonas vikten av hänsyn till den biologiska mångfalden. Planförslaget tar inte hänsyn till andemeningen i någondera av vare sig Landskapskonventionen eller Nagoya avtalet.

Kommentar: Noteras, planförslaget innebär att ett område där industriverksamhet bedrivs idag omvandlas till ett område främst för bostäder, marken kommer också att saneras. Den föreslagna markanvändning bedöms som mer gynnsam för det omgivande naturområdet.

I det fortsatta planarbetet skall ett koncept kring gestaltning av befintliga och tillkommande byggnader att tas fram. Syftet är att de skall bli mindre dominerande i landskapsbilden.

Jag hävdar att förslaget till detaljplan bör omprövas med avseende på såväl Landskapskonventionen som Nagoya-avtalet.

En brist är att detaljplanen saknar miljökonsekvensbeskrivning.

Kommentar: Noteras, Länsstyrelsen delar kommunens bedömning om att miljökonsekvensbeskrivning inte är nödvändig för planområdet. Konsekvenserna för landskapet och det omgivande naturområdet skall dock tydligare beskrivas i planbeskrivningen inför utställning av förslaget.

20. Magnus Carlsson

Kommentarer angående Kollung.

Inga kommenterar på själva bebyggelsen, men på trafiksituationen.

En fullständig trafikrapport måste göras efter Storgatan/Hamngatan, eftersom en 13-14% ökning på en redan hård belastad väg är oacceptabel. Beräkning behöver endast göras på husfasad närmast vägen på ovanstående vägsträckning.

Den nya trafikrapporten skall följa gällande riktlinjer från Trafikverket, socialstyrelsen etc och retroaktivt styrande domstolsbeslut. Dessutom skall rapporten inkludera kommande trafikökningar, dygnsmedel, max ljudnivå och dessa värden skall beräknas på högst antal fordonsrörelser under senaste åren.

Så länge kommunen inte beslutat att detaljplanen för Malaga skall upphävas och intressenter för detaljplanen har överklagat gällande avslag från domstol, skall dessa fordonsrörelser för Malaga inkludera i trafikberäkningen.

Återigen så måste det göras något åt trafiksituationen i Skärhamn, det är inte acceptabelt att belasta Storgatan/Hamngatan till gränsen för bullersanerade åtgärder. Tjörns kommun tillsammans med Trafikverket måste göra ett åtgärdsprogram för denna väg.

Med Vänliga Hälsningar

Magnus Carlsson
Storgatan 41
Skärham

Kommentar: Noteras och beaktas, en övergripande trafikutredning av Skärhamns tätort kommer att arbetas fram av kommunen under 2012. Utredningen skall belysa den totala trafiksituationen i Skärhamns centrala delar.

Frida Forsman
Handläggande planeringsarkitekt
Tjörns kommun
Tel: 031 601155
frida.forsman@tjorn.se